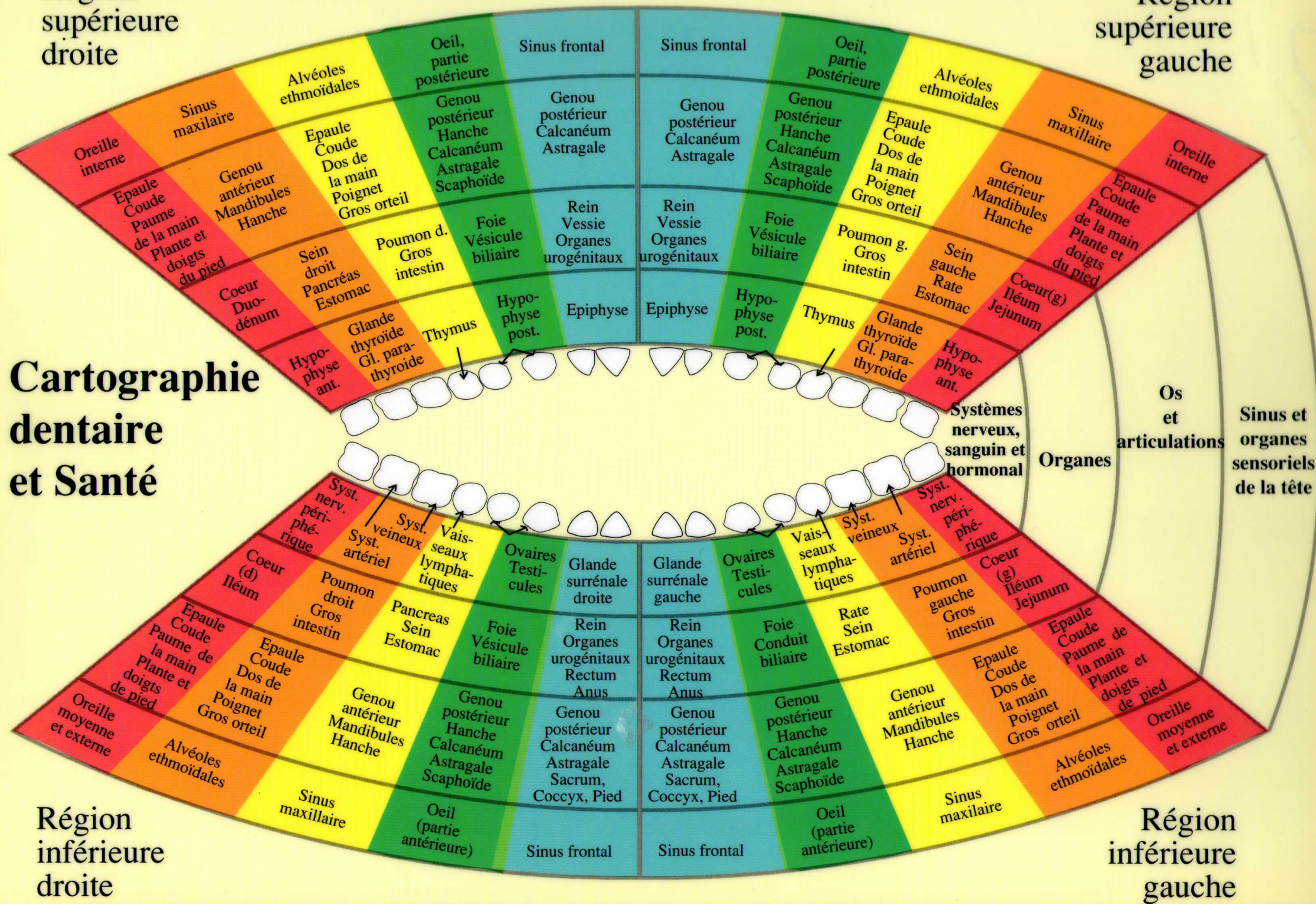


Région
supérieure
droite

Région
supérieure
gauche

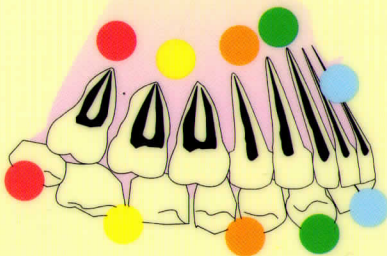
Cartographie dentaire et Santé



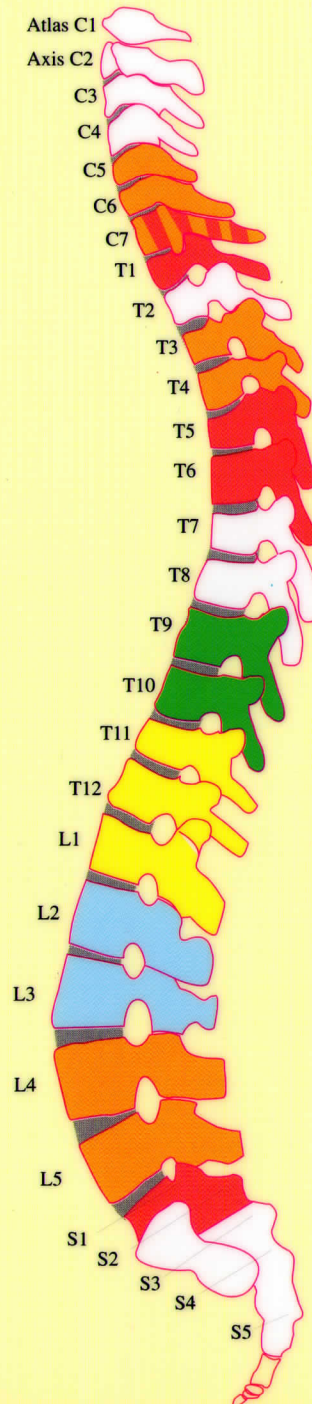
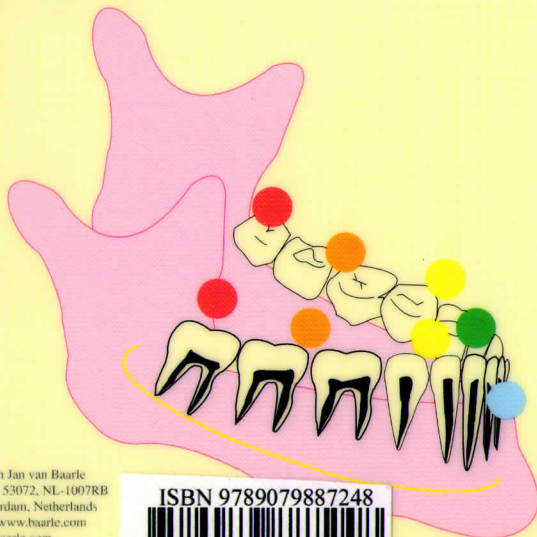
L'ORGANISME ET LES DENTS

D'après Adler, la sensibilité des muscles des vertèbres du cou, lors de pressions exercées, peut être due à la présence de poches de pus dans la tête.

- C1: sinus.
- C2: maxillaire supérieur.
- C3: maxillaire inférieur.
- C4: dents de sagesse.



Représentation des maxillaires supérieur et inférieur et les segments correspondants de la colonne vertébrale. Les points colorés de différentes couleurs correspondent aux parties colorées de même couleur de la colonne vertébrale. Il faut signaler que l'ordre n'est pas le même pour les maxillaires supérieur ou inférieur.



On peut comparer l'organisme humain à un réseau dynamique et interactif dont les éléments sont reliés par des voies d'énergie (les méridiens). C'est pourquoi les sources d'irritation ne demeurent pas des cas isolés car elles peuvent, en cas de dérèglements de longue durée, se propager et aboutir à des détériorations chroniques d'organes ou de parties du corps. On voit ainsi plus clairement la relation qu'il y a entre les affections dentaires et les problèmes de mâchoire ; et entre ces deux derniers et une dysfonction dans une autre partie du corps. Un médecin allemand, le docteur R. Voll, fut le premier à étudier systématiquement cette relation. Il a ainsi établi que les méthodes de traitement habituelles avaient pour effet sur ses patients, soit de déplacer les symptômes, soit de se heurter à une résistance thérapeutique. Ceci le conduisit à chercher des méthodes de diagnostic et de soins alternatives. En collaboration avec son collègue, le docteur Kramer, il fit une analyse détaillée des rapports qui existent entre les dents prises séparément et les organes, les parties du corps et leurs fonctions.

Une étude systématique a mis à jour que des interventions mineures dans la bouche suffisent pour altérer sensiblement le potentiel bio-électrique de la peau en des zones et points (d'acupuncture) spécifiques. De tels changements de potentiels indiquent une irritation de l'organe ou partie du corps énergétiquement relié à la zone cutanée en question. Inversement, un déséquilibre au niveau d'organes donnés provoque une excitation des dents ou groupes de dents situés à l'autre bout du méridien. Et puisque du point de vue de leur fonction, la gencive et le tissu para-dentaire constituent avec les dents un tout, ils peuvent, à leur tour, se trouver affectés. Le Docteur Voll appelle cette unité fonctionnelle : "odont".

C'est ainsi que le Dr. Voll put démontrer la relation directe qu'il y a entre des maladies chroniques, en apparence inguérissables (caractérisées par de la faiblesse et un manque de tonus) se déclarant d'un côté du corps, et des problèmes au niveau des dents ou des mâchoires apparus simultanément. Des causes typiques sont les nerfs dentaires ou de la mâchoire irrités, les poches de pus, les restes de racines, les dents ou molaires mal placées comme les dents ayant poussé de travers ou qui n'ont pu sortir de l'os. Ces foyers d'infection ne présentent pas nécessairement les symptômes d'une affection aiguë, ni ne sont toujours douloureux ou la cause directe d'autres problèmes. Il arrive souvent qu'ils couvent ainsi, longtemps et inaperçus ; ils demeurent une surcharge bactérienne permanente pour le système immunitaire et entraînent des maladies chroniques comme celles mentionnées plus haut.

Certains produits utilisés au cours des soins dentaires, les matériaux entrant dans la fabrication des amalgames, des couronnes, des bridges et des appareils dentaires par exemple, sont aussi susceptibles de déclencher des réactions allergiques. Les troubles se déclarent généralement aux alentours du foyer d'infection comme dans le cas de douleurs faciales, d'affections dans la cavité nasale, les sinus les yeux ou les oreilles, mais ils peuvent aussi se déclencher loin ailleurs dans le corps.

Quand plusieurs symptômes ramènent à une seule et même dent, il est très conseillé de passer à une analyse plus poussée. La thérapie consistera alors en soins dentaires, précisément à l'endroit qui s'avère être la source du dérèglement, couplés à des soins qui soutiendront le processus de guérison de la partie du corps concernée.

