

Contre-indications : aucune connue aux doses physiologiques.

***Thymus satureioides* Cosson
borneol-carvacroliferum
Thym saturéioïde (som. fl.) Lamiacées**

Principes actifs :

- Monoterpènes : α -pinène, γ -terpinène, paracymène ;
- Monoterpénols : **bornéol (28 % et jusqu'à 50 % et plus) ;**
- Phénols : **thymol, carvacrol (17 %).**

Propriétés :

- Positivante ;
- Anti-infectieuse ;
- Immunomodulante, anti-hyper- γ -globulinémique +++ ;
- Tonique générale, utérotonique, anti-asthénique +++++, aphrodisiaque +++.

Indications (VT +++) :

- Infections chroniques +++++, bactériose et virose chroniques, affections auto-immunes ;
- Petite insuffisance hépatique, dyskinésies biliaires, lithiase biliaire, aérophagie, angines, parasitoses intestinales (ténia, oxyures, ascaris) ;
- Tuberculose ++, sinusites bactérienne et virale ;
- Cystites (infectieuse et inflammatoire), atonie utérine ;
- Arthrose +++++ ;
- Fatigue générale, asthénie +++, asthénie sexuelle +++++ ;
- Acné +++++.

Contre-indications : aucune aux doses physiologiques (légère dermocausticité).

***Thymus serpyllum* L. em. Fries
Serpolet (som. fl.) Lamiacées**

Principes actifs :

- Monoterpènes : α -pinène, γ -terpinène, paracymène ;
- Monoterpénols : linalol, bornéol, géraniol, α -terpinéol, terpinène-1-ol-4 ;

— Phénols terp. : thymol, carvacrol (20-30 %).

Propriétés :

- Anti-infectieuse, antibactérienne, antivirale, antifongique, antiparasitaire, antiseptique +++ ;
- Tonique stimulante générale, stomacique +++, neurotonique +++ ;
- Antalgique.

Indications (VT +++) :

- Gastralgie, dyspepsies, flatulences, entérocologie infectieuse +++ ;
- Asthénie, fatigue générale, nerveuse, psychique ; dystonie neurovégétative (chez les nerveux) ;
- Grippe, bronchite, toux, coqueluche, asthme et emphysème (surinfection), tuberculose +++ ;
- Cystites, infection urinaire haute +++ ;
- Dermite infectieuse, impétigo, abcès, anthrax, panaris, plaies atones ;
- Névralgies, sciatique, lumbago ;
- Arthrose.

Contre-indications : aucune connue (mais **dermocaustique** et irritante au niveau des muqueuses).

***Thymus vulgaris* L.
Thym vulgaire (som. fl.) Lamiacées.**

Le thym vulgaire est une espèce botanique homogène jusqu'au niveau spécifique morphologique et caryosystématique ; elle devient hétérogène au niveau subsécifique et chémotypique : ainsi, comporte-t-elle sept races chimiques principales.

La biogénèse monoterpénique, au sortir d'une voie enzymatique commune, suit un ensemble de voies terminales précises divergentes et concurrentes, plus ou moins longues, conduisant chacune à un composé défini ou à un groupe de composés structurellement apparentés ne différant que par leur degré d'oxydation, ou de légère restructuration ; parmi ces voies terminales, une seule est prépondérante et plus ou moins

inhibitrice des autres, ce mécanisme aboutissant à des essences de compositions définies et par la même à des huiles essentielles aux propriétés thérapeutiques spécifiques ayant des indications particulières. Seul cinq chémotypes sont présentés ci-après.

Pierre Franchomme.

***Thymus vulgaris* L.
*geranioliferum***

Thym vulgaire à géraniol (som. fl.)
Lamiacées

Principes actifs :

- Monoterpénols : **géraniol (major.) ;**
- Esters terp. : acétate de géranyle (variable).

Propriétés :

- Positivante ;
- Antimicrobienne, antibactérienne majeure à large spectre d'action +++, antifongique +++, antivirale + ;
- Tonique, utérotonique, neurotonique +++, cardiotonique ++.

Indications (VT +++) :

- Rhinopharyngite, sinusite, otite, bronchite ++ ;
- Urétrite, cystites, vaginite, cervicite, salpingite ; accouchement +++ ;
- Acné à staphylocoque blanc, eczéma sec et suintant ;
- Oropharyngite, entérites bactérienne et virale +++ ;
- Fatigue cardiaque + ;
- Virémie +++.

Contre-indications : aucune connue aux doses physiologiques.

***Thymus vulgaris* L.
*linaloliferum***

Thym vulgaire à linalol (som. fl.)
Lamiacées

Principes actifs :

- Monoterpènes (faible %) ;
- Monoterpénols : **linalol (60-80 %),** terpinène-1-ol-4 ;

— Esters terp. : acétate de linalyle (% variable).

Propriétés :

- Positivante ;
- Antimicrobienne, antibactérienne, fongicide (*Candida albicans* +++) , viricide, parasiticide ou vermifuge (ténia, ascaris, oxyures) ;
- Tonique, neurotonique (SNC, bulbe, cervelet), utérotonique, aphrodisiaque ;
- Antispasmodique légère.

Indications (VT ++):

- Stomatite candidosique +++, gastrite, entérocrites bactérienne (surtout staphylococcique +++) , candidosique +++, virale + ; colite parasitaire ++ ; diabète (adj.) ;
- Cystite candidosique, pyélonéphrite staphylococcique, tuberculose rénale, prostatite virale, vaginite candidosique, métrite et salpingite staphylococciques ;
- Bronchite, bronchopneumonie, pleurésie, tuberculose ;
- Fatigue nerveuse ++ ;
- Rhumatismes musculaires ;
- Psoriasis, verrues.

Contre-indications : aucune connue aux doses physiologiques.

***Thymus vulgaris* L.
*paracymeniferum***

Thym vulgaire à paracymène (som. fl.)
Lamiacées

Principes actifs :

- Monoterpènes : **paracymène (major.),** γ -terpinène ;
- Phénols terp. : thymol (faible %).

Propriétés :

- Antalgique (à action percutanée) + ;
- Anti-infectieuse (exceptionnellement).

Indications (VT +++) :

- Rhumatismes, arthrose +++++.

Contre-indications : non connues.

Thymus vulgaris L. thujanoliferum

Thym vulgaire à thujanol-4 (som. fl.)
Lamiacées

Principes actifs :

- Monoterpènes : myrcène, γ -terpinène ;
- Monoterpénols (50 %) : (+)-trans-thujanol-4, (+)-terpinène-1-ol-4, cis-myrcénol-8, (-)-linalol.

Propriétés :

- Anti-infectieuse, bactéricide ++ (chlamydia +++), viricide puissante ++ ;
- Immunostimulante (aug. IgA) ;
- Stimulante hépatocytaire ;
- Réchauffante (activatrice circulatoire) ;
- Neurotonique, équilibrante (SNC, bulbe rachidien, cerveau) ;
- *Hormon-like*, antidiabétique.

Indications (VT +++):

- Otite ++, sinusite +, rhinite ++, rhinopharyngite ++, grippe +++, bronchite +++ alvéolite + ;
- Stomatite ++, amygdalite ++, entérocolite + ; diabète (adj.) ; aérophagie +, digestion lente, petite insuffisance hépatique +++ ;
- Cystites +, vulvo-vaginite +++, cervicite +++, endométrite +, salpingite +, balanite ++, urétrite + prostatite + condylome vénérien ++ ;
- Dermite +++ ;
- Arthrose, tendinite, troubles nerveux, asthénie +++.

Contre-indications : aucune connue aux doses physiologiques.

Thymus vulgaris L. thymoliferum

Thym vulgaire à thymol (som. fl.)
Lamiacées

Principes actifs :

- Monoterpènes : paracyrmène, γ -terpinène ;
- Phénols terp. : **thymol** et carvacrol.

Propriétés :

- Anti-infectieuse majeure à large spectre d'action +++ ;
- Tonique générale.

Indications (VT +++):

- Pathologies infectieuses quelque soit leur localisation +++ ;
- Fatigue générale ++.

Contre-indications : usage externe (dermocaustique).**Trachyspermum ammi (L.) Sprague**

Ajowan (fr. pleine maturité)
Apiacées

Principes actifs :

- Monoterpènes : γ -terpinène (19-36 % paracyrmène (20-25 %) ;
- Phénols monoterp. : **thymol** (40-48,5 %), carvacrol (1,5-6,8 %).

Propriétés :

- Positivante ;
- Anti-infectieuse +++++, antibactérienne, antivirale, antifongique, antiparasitaire, antiseptique ;
- Tonique générale +++, carminative, antinauséeuse ; aphrodisiaque ++.

Indications (VT +++):

- Flatulences, atonie digestive, dyspepsies, indigestion ; colite infectieuse +++ , choléra, diarrhées ;
- Dermatoses infectieuses ++ ;
- Rhinite, bronchite +++.

Contre-indications : aucune, mais ne pas surdoser (**dermocaustique**, agressif pour les muqueuses), et à utiliser avec prudence chez le jeune enfant.

Valeriana officinalis L.

Valériane officinale (rac.) Valérianacées

Principes actifs :

- Monoterpènes : α -pinène, camphène ;
- Sesquiterpènes : β -caryophyllène, azulène ;
- Monoterpénols : géraniol, α -terpinéol, bornéol ;
- Esters terp. : acétate, formiate, butyrate et isovalérate de bornyle ;
- Sesquiterpénols : valérol ;
- Sesquiterpénones : valéranone (existence d'un chémotype sans valéranone) ;

- Acides : ac. isovalérique et acétoxy-valérique.

Propriétés :

- Sédatrice, tranquillisante (action dépressive centrale et myorelaxante, avec dim. de la respiration et de l'activité motrice) +++ ;
- Hypothermisante +.

Indications (VT ++):

- Neurasthénie, agitation +++ ;
- Tachycardie ;
- Fièvre.

Contre-indications : mal connues.

Valeriana officinalis L. var. latifolia Miq.

Valériane japonaise ou Kesso (rac.)
Valérianacées

Principes actifs :

- Monoterpènes : (-)- α -pinène, (-)-camphène, limonène ;
- Sesquiterpènes : azulène ;
- Alcools : α -terpinéol, al. kessylique ;
- Esters : acétate et isovalérate de (-)-bornyle, ac. de kessyle ;
- Aldéhydes : valérald. (?) ;
- Acides : ac. acétique et isovalérique.

Propriétés :

- Sédatrice, tranquillisante +++ ;
- Hypothermisante +.

Indications (VT ++):

- Neurasthénie, agitation ;
- Tachycardie ;
- Fièvre.

Contre-indications : mal connues.

Valeriana wallichii DC.

Valériane des Indes (rac.) Valérianacées

Principes actifs :

- Sesquiterpènes : α , β et γ -patchoulènes ;
- Sesquiterpénols : patchoulol (major.), maaliol ;
- Sesquiterpénones : valéranone ;

- Acides : ac. isovalérique ;
- Esters : α -hydroxy-isovalérate d'amylole ;
- Oxydes : maalioloxyde.

Propriétés :

- Décongestionnante veineuse, phlébotonique +++ ;
- Neurotonique.

Indications (VT +++):

- Hémorroïdes externes et internes, varices +++ ;
- Asthénie ++.

Contre-indications : non connues.

Vetiveria zizanioides Stapf.

Vétiver (rac.) Poacées

Principes actifs :

- Sesquiterpènes : vétivène, tricyclo-vétivène, vétivazulène ;
- Sesquiterpénols : vétivénol, tricyclo-vétivénol ;
- Esters sesquiterp. : acétate de vétivényle ;
- Sesquiterpénones : α - et β -vétivones.

Propriétés :

- Tonique stimulante glandulaire, circulatoire +++ , artérielle et veineuse ;
- Immunostimulante, adénostimulante ;
- Emménagogue.

Indications (VT +):

- Insuffisance pancréatique, congestion hépatique ;
- Coronarite, vascularite +++ ;
- Urticaire, infections en général ;
- Immunodépression +++ ;
- Aménorrhée, oligoménorrhée.

Contre-indications : aucune connue aux doses physiologiques.

Zanthoxylum rhesa DC.

Zanthoxyle (espèce de) (fr.) Rutacées

Principes actifs :

- Monoterpènes divers ;
- Aldéhydes terp. : citrals.

Propriétés :

- Anti-inflammatoire ;
- Sédatif ;
- Anti-infectieuse.

Indications (VT +++):

- Arthrite ;
- Agitation, anxiété, nervosisme ;
- Choléra.

Contre-indications : non connues.

***Zingiber cassumunar* Roxb.**
Gingembre (une espèce de) (rhiz.)
Zingibéracées

Principes actifs :

- Monoterpènes sabinène ;
- Sesquiterpènes zingibérène, cassumurène ;
- Sesquiterpénols : zingibérol ;
- Monoterpénols : terpinène-1-ol-4.

Propriétés :

- Anti-inflammatoire ++ ;
- Relaxante utérine, bronchodilatatrice +++ ;
- Carminative ;
- Antipyrétique.

Indications (VT ++):

- Colite inflammatoire ++, dysménorrhées, asthme +++, infections, digestions difficiles.

Contre-indications : non connues.

***Zingiber officinale* (L.) Roscoe**
Gingembre (rhiz.) Zingibéracées

Principes actifs :

- Monoterpènes : α -pinène (2,5 %), camphène (8 %), β -pinène (0,4 %), myrcène (0,9 %), limonène (3,1 %), β -phellandène (4,2 %) ;
- Sesquiterpènes : cyclosativène, cyclocopacamphène, copaène (0,1 %), sesquithujène, β -ylangène, β -élémane

- (0,2 %), trans- β -farnésène (0,3 %), β -caryophyllène (0,1 %), sélina-4-11-diène, sélina-3-11-diène, sélina-3 (7) 11-diène, α -amphorphène, zonarène 10-épizonarène, cis- γ -bisabolène (7 %), **zingibérène (30 %)**, β -sesquiphellandène (9 %), germacrène B (0,6 %), germacrène D (0,4 %), β -curcumène, arcurcumène (8 %), calaménène ;
- Hydrocarbures aliph. et arom. : undécane, dodécane, hexadécane, toluène, p-cymène (0,1 %) ;
- Alcools aliph. : 2-butanol, 2-méthylbut-3-en-2-ol, 2-heptanol, 2-nonanol ;
- Alcools monoterp. : linalol (0,6 %), citronnellol (2 %) ;
- Alcools arom. : al. cuminique ;
- Alcools sesquiterp. : nérolidol (0,8 %), élémol (0,2 %), cis-sesquisabinène hydrate (0,3 %), β -bisabolol, zingibérénol (0,4 %), β -eudesmol (0,6 %), trans- β -sesquiphellandrol (0,4 %) ;
- Aldéhyde aliph. : butanal, 2-méthyl, 3-méthylbutanal, pentanal ;
- Aldéhydes monoterp. : citronnellal (0,4 %), myrténal, phellandral (0,2 %), néral (0,5 %), géraniol (0,9 %) ;
- Cétones aliph. : acétone, 2-hexanone (0,1 %), 2-heptanone (0,1 %), 2-nonanone (0,1 %), méthylhepténone (0,2 %) ;
- Cétones monoterp. : cryptone, carvotanacétone (0,1 %).

Propriétés :

- Tonique digestive, stomachique, carminative +++ ;
- Tonique sexuelle, aphrodisiaque +++ ;
- Antalgique ++ ;
- Anticatarrhale, expectorante +.

Indications (VT +++):

- Odontalgie, météorisme, inappétence, dyspepsie, constipation +++ ;
- Impuissance +++ ;
- Rhumatismes ++ ;
- Bronchite chronique +.

Contre-indications : non connues.¹

Conclusion

« *Tough times never last ; but tough people do !* »

R.H. Schuller.

En cette époque de rapidité, où les fast-foods côtoient si fréquemment les fast-foods, nous sommes heureux d'offrir au lecteur sérieux le travail qui précède.

Si le but premier du présent traité est de fonder une pratique aromathérapique scientifique, il ne constitue aucunement, dans l'esprit de chacun des trois intervenants principaux, une fin en soi. Son message atteindra son objectif lorsque la majorité des praticiens aura une connaissance suffisante des huiles essentielles pour soigner les patients qui relèvent de leurs interventions.

Il constitue un point de départ demandant à être prolongé, complété, approfondi...

A partir des informations présentées ici, une véritable médecine aromatique peut, et doit, voir le jour, se développer, et prendre de l'ampleur dans les années à venir. Pour ce faire, que chacun se sentant attiré par l'engagement dans l'étude, la recherche, et la pratique, apporte sa pierre à cet édifice.

Les prolongements à cet ouvrage sont d'ores et déjà multiples. Les contacts pris pour sa réalisation, Outre-Atlantique, Outre-Manche, en Asie, en Afrique, et en Océanie, posent des jalons prometteurs.

Dans la phase critique que traversent le monde et l'humanité dans tous les domaines d'activités, des solutions profondes, rapidement efficaces, et authentiques, existent...

Ici, au-delà de leurs vertus médicinales, les huiles essentielles, issues de l'union du ciel et de la terre, nous invitent..., et nous offrent un exemple symbolique que :
« ...l'homme sage ne dédaigne pas. »

Roger Jollois

1. L'éditeur se tient (par courrier ou par e-mail "librairie.mrj@wanadoo.fr") à la disposition du lecteur pour lui transmettre l'adresse d'un laboratoire fournissant des huiles essentielles de qualité médicale.

Dictionnaire français/latin des huiles essentielles citées

Absinthe à thujone	<i>Artemisia absinthium thujonifera</i>
Achillée de Ligurie	<i>Achillea ligustica</i>
Achillée millefeuille	<i>Achillea millefolium</i>
Achillée musquée	<i>Achillea moschata</i>
Acore vrai ou roseau odorant à asarone	<i>Acorus calamus</i> var. <i>angustatus asaroniferum</i>
Acore vrai ou roseau odorant à shyobunone	<i>Acorus calamus</i> var. <i>calamus shyobuniferum</i>
Ail	<i>Allium sativum</i>
Ajowan	<i>Trachyspermum ammi</i>
Ambrette	<i>Hibiscus abelmoschus</i>
Aneth des Indes	<i>Anethum sowa</i>
Aneth odorant	<i>Anethum graveolens</i>
Angélique archangelique	<i>Angelica archangelica</i>
Angélique glauque	<i>Angelica glauca</i>
Angosture ou cuspare	<i>Cusparia trifoliata</i>
Anis étoilé	<i>Illicium verum</i>
Anis vert	<i>Pimpinella anisum</i>
Aquilaria	<i>Aquilaria agallocha agarospiroliifera</i>
Armoise annuelle	<i>Artemisia annua</i>
Armoise arborescente	<i>Artemisia arborescens</i>
Armoise herbe blanche à davanone	<i>Artemisia herba-alba davanonifera</i>
Armoise herbe blanche à thujone	<i>Artemisia herba-alba thujonifera</i>
Asa-fétide	<i>Ferula asa-fetida</i>
Aunée	<i>Inula helenium</i>
Balsamite	<i>Chrysanthemum balsamita</i> var. <i>balsamita carvonifera</i>
Basilic à thymol	<i>Ocimum gratissimum thymoliferum</i>
Basilic "camphré"	<i>Ocimum canum camphoriferum</i>
Basilic var. basilic ou basilic exotique	<i>Ocimum basilicum</i> var. <i>basilicum</i>
Basilic var. "feuilles de laitue" ou européen	<i>Ocimum basilicum</i> var. "feuilles de laitue"
Basilic var. "grand vert"	<i>Ocimum basilicum</i> var. "grand vert"
Baume de Tolu	<i>Myroxylon balsamum</i>
Baume du Pérou	<i>Myroxylon balsamum</i> var. <i>pereirae</i>
Bay	<i>Pimenta dioica</i>
Benjoin de Sumatra	<i>Styrax benzoe</i>
Bergamote	<i>Citrus aurantium</i> ssp. <i>bergamia</i>
Bois de rose	<i>Aniba parviflora Aniba rosaeodora</i> var. <i>amazonica</i>
Bois de Siam	<i>Fokienia hodginsii</i>
Boldo	<i>Boldea fragrans</i>
Bouleau jaune	<i>Betula alleghaniensis</i>
Buchu	<i>Agathosma crenulata</i>
Buchu ou bucco	<i>Agathosma betulina</i>
Cabreuva	<i>Myrocarpus fastigiatus</i>
Cajepulier dit "cajéput"	<i>Melaleuca cajuputi</i>
Calament nepeta ou petit calament de montagne	<i>Calamintha nepeta</i> ssp. <i>nepeta</i>
Calament sylvestre ou officinal ou de montagne	<i>Calamintha sylvatica</i>
Camomille noble ou romaine	<i>Chamaemelum nobile</i>
Camphrier ou laurier du Japon	<i>Cinnamomum camphora</i> var. <i>glabrescens hayata</i>
Cananga	<i>Cananga odorata macrophylla</i>
Cannelier de Ceylan à eugénol	<i>Cinnamomum verum eugenoliferum</i>
Cannelier de Chine	<i>Cinnamomum cassia</i>
Cannelier dit "écorces de cannelle du Vietnam"	<i>Cinnamomum loureirii</i>
Cardamome	<i>Elettaria cardamomum</i> var. <i>mysorensis</i>
Carotte cultivée	<i>Daucus carota</i> var. <i>sativa</i>
Carvi	<i>Carum carvi</i>
Cascarille	<i>Croton eluteria</i>
Cataire citronnée	<i>Nepeta catania</i> var. <i>citriodora</i>
Cédratier dit "zestes de cédrat"	<i>Citrus medica</i> var. <i>vulgaris</i>
Cèdre de l'Atlantique ou de l'Atlas	<i>Cedrus atlantica</i>
Cèdre de l'Himalaya	<i>Cedrus deodara</i>
Céleri cultivé	<i>Apium graveolens</i> var. <i>dulce</i>
Chanvre doux	<i>Cannabis sativa</i>
Chénopode ou ansérine vermifuge	<i>Chenopodium ambrosioides</i> var. <i>anthelminticum</i>
Ciste ladanifère à pinène	<i>Cistus ladaniferus pineniferum</i>

Ciste ladanifère chémotype II	<i>Cistus ladaniferus</i>
Citron vert	<i>Citrus sp</i>
Citronnelle de Ceylan	<i>Cymbopogon nardus</i>
Citronnelle de Java	<i>Cymbopogon winterianus citronealiferum</i>
Citronnelle ou verveine des Indes	<i>Cymbopogon citratus</i>
Citronnier combava	<i>Citrus hystrix</i>
Citronnier dit "zestes de citron"	<i>Citrus limon</i>
Cloccim	<i>Ocimum gratissimum eugenoliferum</i>
Copahier dit "baume de copaiba" ou de "copahu"	<i>Copaifera officinalis</i>
Coriandre douce	<i>Coriandrum sativum</i>
Costus	<i>Aucklandia costus</i>
Crithme marine	<i>Crithmum maritimum</i>
Cubèbe	<i>Piper cubeba</i>
Cumin	<i>Cuminum cyminum</i>
Curcuma	<i>Curcuma longa</i>
Cyprès bleu de l'Arizona	<i>Cupressus arizonica</i>
Cyprès toujours vert	<i>Cupressus sempervirens var. stricta</i>
Davana	<i>Artemisia pallens</i>
Dictamne de Crète	<i>Origanum dictamnus</i>
Elémi	<i>Canarium luzonicum</i>
Epinette noire	<i>Picea mariana</i>
Eriocéphalée	<i>Eriocephalus punctulatus</i>
Estragon	<i>Artemisia dracunculifera</i>
Eucalyptus à fleurs multiples à cinéole	<i>Eucalyptus polybractea cineolifera</i>
Eucalyptus à fleurs multiples à cryptone	<i>Eucalyptus polybractea cryptonifera</i>
Eucalyptus citronné à citronnellal	<i>Eucalyptus citriodora citronnellifera</i>
Eucalyptus d'Australie	<i>Eucalyptus radiata ssp. radiata cineolifera</i>
Eucalyptus	<i>Eucalyptus sp. nov. aff. campanulata</i>
Eucalyptus globuleux	<i>Eucalyptus globulus</i>
Eucalyptus "mentholé" à pipéritone	<i>Eucalyptus dives piperitoniferum</i>
Fagara	<i>Fagara schinifolia</i>
Faux poivrier	<i>Schinus terebinthifolius</i>
Fenouil doux	<i>Foeniculum vulgare ssp. capillaceum var. dulce</i>
Férule gommeuse ou galbanum	<i>Ferula gummosa</i>
Gaïac	<i>Guajacum officinale</i>
Galanga de Chine	<i>Alpinia officinarum</i>
Galanga des Indes	<i>Alpinia galanga</i>
Gaulthérie couchée dit "wintergreen"	<i>Gaultheria procumbens</i>
Gaulthérie odorante	<i>Gaultheria fragrantissima</i>
Gayac	<i>Bulnesia sarmienti</i>
Genévrier commun alpin	<i>Juniperus communis ssp. alpina</i>
Genévrier commun des montagnes	<i>Juniperus communis var. montana</i>
Genévrier commun érigé à terpinéol	<i>Juniperus communis ssp. communis terpineoliferum</i>
Genévrier commun érigé	<i>Juniperus communis ssp. communis</i>
Genévrier de Virginie	<i>Juniperus virginiana</i>
Genévrier du Mexique dit cèdre du Texas	<i>Juniperus mexicana</i>
Géranium rosat cultivar citronnelle	<i>Pelargonium x denticulatum cv. citronnelle</i>
Géranium rosat ou odorant cv. "Bourbon"	<i>Pelargonium x asperum</i>
Germandrée glauque	<i>Teucrium flavum ssp. glaucum</i>
Germandrée maritime à dolichodials	<i>Teucrium marum dolichodialiferum</i>
Gingembre	<i>Zingiber cassumunar</i>
Gingembre	<i>Zingiber officinale</i>
Gingergrass	<i>Cymbopogon martinii var. sofia</i>
Giroflier dit "clous de girofle"	<i>Eugenia caryophyllus</i>
Grande carotte sauvage	<i>Daucus carota ssp. maximus</i>
Gurjum	<i>Dipterocarpus turbinatus</i>
Hedychium	<i>Hedychium acuminatum</i>
Hélichryse à capitules nus	<i>Helichrysum gymnocephalum</i>
Hélichryse italienne	<i>Helichrysum italicum ssp. serotinum</i>
Hernandia ou Hazomalanga	<i>Hernandia voyronii</i>
Houblon	<i>Humulus lupulus</i>
Hysop officinale ssp. officinale	<i>Hyssopus officinalis ssp. officinalis</i>
Hysop officinale var. décombante	<i>Hyssopus officinalis var. decumbens</i>
Inule odorante	<i>Inula graveolens</i>
Inule visqueuse	<i>Inula visciosa</i>
Iris	<i>Iris pallida</i>
Jatamansi ou nard de l'Himalaya	<i>Nardostachys jatamansi</i>
Khella	<i>Ammi visnaga</i>

Lantana (Lantier)	<i>Lantana camara davanonifera</i>
Lanyana ou absinthe africaine	<i>Artemisia afra artemisia cetoniifera</i>
Laser de France	<i>Laserpitium gallicum</i>
Laurier noble ou sauce ou d'Apollon	<i>Laurus nobilis</i>
Lavande	<i>Lavandula latifolia cineolifera</i>
Lavande aspic à cinéole	<i>Lavandula x bumati</i>
Lavande hybride ou lavandin clone Reydovan	<i>Lavandula angustifolia ssp. angustifolia</i>
Lavande officinale ou vraie	<i>Lavandula angustifolia ssp. angustifolia</i>
Lavande stoechade	<i>Lavandula stoechas</i>
Lavandin super	<i>Lavandula x bumati</i>
Ledon du Groenland	<i>Ledum groenlandicum</i>
Lemongrass	<i>Cymbopogon flexuosus citraliferum</i>
Lentisque pistachier	<i>Pistacia lentiscus</i>
Leptosperme citronné	<i>Leptospermum citratum</i>
Limetier dit "zestes de lime acide"	<i>Citrus aurantifolia</i>
Limetier dit "zestes de lime de Perse"	<i>Citrus latifolia cv. persian</i>
Limetier dit "zestes de lime douce"	<i>Citrus limetta</i>
Limette	<i>Citrus medica</i>
Linaloe	<i>Bursaria delpechiana</i>
Litsée citronnée	<i>Litsea citrata</i>
Livèche ou ache des montagnes	<i>Levisticum officinale</i>
Mammea	<i>Mammea longifolia</i>
Mandarinier	<i>Citrus reticulata var. "mandarine"</i>
Marjolaine des jardins ou à coquilles	<i>Origanum majorana</i>
Massoia	<i>Cryptocarya massoia</i>
Matricaire (camomille allemande)	<i>Matricaria recutita</i>
Melaleuca à feuilles alternes à terpinéol-4	<i>Melaleuca alternifolia terpinène-4-olifera</i>
Melaleuca à feuilles linéaires	<i>Melaleuca linarifolia cineolifera</i>
Melaleuca à feuilles pentanerves à nérolidol	<i>Melaleuca quinquenervia nerolidolifera</i>
Melaleuca blanc	<i>Melaleuca leucadendron methyl Eugenoliferum</i>
Melaleuca unciné	<i>Melaleuca uncinata</i>
Mélèze	<i>Larix decidua</i>
Mélisse officinale ou citronnelle	<i>Melissa officinalis ssp. officinalis citralifera</i>
Menthe à longues feuilles ou sylvestre à pipéritonoxide	<i>Mentha longifolia piperitonoxidifera</i>
Menthe bergamote	<i>Mentha x citrata</i>
Menthe cultivée	<i>Mentha sativa</i>
Menthe des champs	<i>Mentha arvensis var. piperascens</i>
Menthe poivrée	<i>Mentha x piperita var. officinalis rubescens</i>
Menthe pouliot	<i>Mentha pulegium</i>
Menthe suave à dihydrocarvone	<i>Mentha suaveolens dihydrocarvonifera</i>
Menthe suave à menthofurane	<i>Mentha suaveolens menthofuranifera</i>
Menthe verte	<i>Mentha spicata</i>
Millepertuis	<i>Hypericum perforatum</i>
Monarde fistuleuse à géranol	<i>Monarda fistulosa geraniolifera</i>
Moutarde noire	<i>Brassica nigra</i>
Muscadier	<i>Myrica gale</i>
Myrique baumier	<i>Myrica gale</i>
Myrte bisabol ou douce	<i>Commiphora erythraea var. glabrescens</i>
Myrte heerabol ou amère	<i>Commiphora molmol</i>
Myrte commun à acétate de myrtényle	<i>Myrtus communis myrtanylacetatiferum</i>
Myrte commun à cinéole	<i>Myrtus communis cineoliferum</i>
Niaouli	<i>Melaleuca quinquenervia cineolifera</i>
Nigelle de Damas	<i>Nigella damascena</i>
Oignon	<i>Allium cepa</i>
Oliban ou encens	<i>Boswellia carteri</i>
Opoponax véritable	<i>Opoponax chironium</i>
Oranger bigaradier	<i>Citrus aurantium ssp. aurantium</i>
Oranger dit "zestes d'orange douce"	<i>Citrus sinensis</i>
Origan à inflorescences compactes	<i>Origanum compactum</i>
Origan d'Espagne	<i>Corydanthus capitatus</i>
Origan de Grèce à carvacrol	<i>Origanum heracleoticum carvacroliferum</i>
Ormenie à fleurs mixtes	<i>Ormenis mixta</i>
Ormenie dite "camomille du Maroc"	<i>Ormenis multicolor</i>
Palmarosa	<i>Cymbopogon martinii var. motia</i>
Pamplemoussier dit "zestes de pamplemousse"	<i>Citrus paradisi</i>
Panais	<i>Pastinaca sativa</i>
Patchouli	<i>Pogostemon cablin</i>
Persil frisé	<i>Petroselinum crispum</i>
Persil simple à apiol	<i>Petroselinum sativum apioliferum</i>

Dictionnaire latin/français des huiles essentielles citées

Pétasite officinal	<i>Petasites officinalis</i>
Petit basilic	<i>Ocimum basilicum</i> var. <i>minimum</i>
Pin des montagnes	<i>Pinus mugo</i> var. <i>pumilio</i>
Pin Larchio	<i>Pinus laricio</i>
Pin maritime	<i>Pinus pinaster</i>
Pin sylvestre	<i>Pinus sylvestris</i>
Pittosporum	<i>Pittosporum undulatum</i>
Poivre noir	<i>Piper nigrum</i>
Railfort	<i>Armoracia lapathifolia</i>
Ravensare anisé	<i>Ravensara anisata</i>
Ravensare aromatique	<i>Ravensara aromatica</i>
Romarin officinal à camphre	<i>Rosmarinus officinalis camphoriferum</i>
Romarin officinal à cinéole	<i>Rosmarinus officinalis cineoliferum</i>
Romarin officinal à verbénone	<i>Rosmarinus officinalis verbenoniferum</i>
Romarin pyramidal	<i>Rosmarinus pyramidalis</i>
Rose de Damas	<i>Rosa damascena</i> var. <i>tingitpetala</i>
Rue odorante	<i>Ruta graveolens</i>
Sabine	<i>Juniperus sabina</i>
Santal blanc	<i>Santalum album</i>
Santal des Indes occidentales	<i>Amyris balsamifera</i>
Santoline "petit cyprès"	<i>Santolina chamaecyparissus</i>
Sapin baumier	<i>Abies balsamea</i>
Sapin blanc ou argenté	<i>Abies alba</i>
Sapin de Douglas	<i>Pseudotsuga menziesii</i> var. <i>menziesii</i>
Sapin de Sibérie	<i>Abies sibirica</i>
Sarriette des jardins	<i>Satureja hortensis</i>
Sarriette des montagnes	<i>Satureja montana</i> ssp. <i>montana carvacrolifera</i>
Sassafras du Brésil	<i>Ocotea pretiosa</i>
Sauge à feuilles de lavande	<i>Salvia lavandulifolia</i>
Sauge officinale	<i>Salvia officinalis</i>
Sauge sclérée	<i>Salvia sclarea</i>
Sauge trilobée	<i>Salvia fruticosa</i>
Serpolet	<i>Thymus serpyllum</i>
Skimmia	<i>Skimmia laureola</i>
Solidage du Canada	<i>Solidago canadensis</i>
Solidage pubérulent	<i>Solidago puberula</i>
Souchet	<i>Cyperus scariosus</i>
Souchet rond	<i>Cyperus rotundus</i>
Styrax d'Anatolie	<i>Liquidambar orientalis</i>
Sugandha	<i>Cinnamomum polyandrum</i>
Tagète glanduleuse	<i>Tagetes glandulifera</i>
Tanaisie annuelle	<i>Tanacetum annuum</i>
Tanaisie sp	<i>Tanacetum sp</i>
Tanaisie	<i>Tanacetum vulgare</i>
Tanaisie vulgaire	<i>Chrysanthemum vulgare thujoniferum</i>
Térébenthine	<i>Pinus pinaster</i>
Thuja occidentale	<i>Thuja occidentalis</i>
Thym d'Espagne	<i>Thymus zygis</i>
Thym saturéioide	<i>Thymus satureioides borneol-carvacroliferum</i>
Thym	<i>Thymus mastichina cineolifera</i>
Thym vulgaire à géraniol	<i>Thymus vulgaris geranioliferum</i>
Thym vulgaire à linalol	<i>Thymus vulgaris linaloliferum</i>
Thym vulgaire à paracymène	<i>Thymus vulgaris paracymeniferum</i>
Thym vulgaire à thujanol-4	<i>Thymus vulgaris thujanoliferum</i>
Thym vulgaire à thymol	<i>Thymus vulgaris thymoliferum</i>
Thym vulgaire	<i>Thymus vulgaris</i>
Valériane des Indes	<i>Valeriana wallichii</i>
Valériane japonaise ou Kesso	<i>Valeriana officinalis</i> var. <i>latifolia</i>
Valériane officinale	<i>Valeriana officinalis</i>
Vergerette de Naudin	<i>Coniza bonariensis</i>
Vergerette du Canada	<i>Coniza canadensis</i>
Verveine citronnée	<i>Lippia citriodora</i>
Vétiver	<i>Vetiveria zizanioides</i>
Vrai cannellier dit "écorces de cannelle de Ceylan"	<i>Cinnamomum verum</i>
Ylang-ylang	<i>Cananga odorata genuina</i>
Zanthoxyle	<i>Zanthoxylum rhesa</i>
Zdravets	<i>Geranium macrorrhizum</i>
Zédoaire	<i>Curcuma zedoaria</i>

<i>Abies alba</i>	sapin blanc ou argenté
<i>Abies balsamea</i>	sapin baumier
<i>Abies sibirica</i>	sapin de Sibérie
<i>Achillea ligustica</i>	achillée de Ligurie
<i>Achillea millefolium</i>	achillée millefeuille
<i>Achillea moschata</i>	achillée musquée
<i>Acorus calamus</i> var. <i>angustatus asaroniferum</i>	acore vrai ou roseau odorant à asarone
<i>Acorus calamus</i> var. <i>calamus shyobunoniferum</i>	acore vrai ou roseau odorant à shyobunone
<i>Agathosma betulina</i>	buchu ou bucco
<i>Agathosma crenulata</i>	buchu
<i>Allium cepa</i>	oignon
<i>Allium sativum</i>	ail
<i>Alpinia galanga</i>	galanga des Indes
<i>Alpinia officinarum</i>	galanga de Chine
<i>Ammi visnaga</i>	khella
<i>Amyris balsamifera</i>	santal des Indes occidentales
<i>Anethum graveolens</i>	aneth odorant
<i>Anethum sowa</i>	aneth des Indes
<i>Angelica archangelica</i>	angélique archangélique
<i>Angelica glauca</i>	angélique glauque
<i>Aniba parviflora Aniba rosaeodora</i>	bois de rose
<i>Apium graveolens</i> var. <i>dulce</i>	céleri cultivé
<i>Aquilaria agallocha agarospirolifera</i>	aquilaria
<i>Armoracia lapathifolia</i>	raifort
<i>Artemisia absinthium thujonifera</i>	absinthe à thujone
<i>Artemisia afra artemisia cetoniifera</i>	lanyana ou absinthe africaine
<i>Artemisia annua</i>	armoise annuelle
<i>Artemisia arborescens</i>	armoise arborescente
<i>Artemisia dracunculus</i>	estragon
<i>Artemisia herba-alba davanonifera</i>	armoise herbe blanche à davanone
<i>Artemisia herba-alba thujonifera</i>	armoise herbe blanche à thujone
<i>Artemisia pallens</i>	davana
<i>Auklandia costus</i>	costus
<i>Betula alleghaniensis</i>	bouleau jaune
<i>Boldea fragrans</i>	boldo
<i>Boswellia carteri</i>	oliban ou encens
<i>Brassica nigra</i>	moutarde noire
<i>Bulnesia sarmienti</i>	gayac
<i>Bursera delpechiana</i>	linaloe
<i>Calamintha nepeta</i> ssp. <i>nepeta</i>	calament nepeta ou petit calament de montagne
<i>Calamintha sylvatica</i>	calament sylvestre ou officinal ou de montagne
<i>Cananga odorata genuina</i>	ylang-ylang
<i>Cananga odorata macrophylla</i>	cananga
<i>Canarium luzonicum</i>	élémi
<i>Cannabis sativa</i>	chanvre doux
<i>Carum carvi</i>	carvi
<i>Cedrus atlantica</i>	cèdre de l'Atlantique ou de l'Atlas
<i>Cedrus deodara</i>	cèdre de l'Himalaya
<i>Chamaemelum nobile</i>	camomille noble ou romaine
<i>Chenopodium ambrosioides</i> var. <i>anthelminticum</i>	chénopode ou ansérine vermifuge
<i>Chrysanthemum balsamitaw</i>	balsamite
<i>Chrysanthemum vulgare thujoniferum</i>	tanaisie vulgaire
<i>Cinnamomum camphora</i> var. <i>glavescens hayata</i>	camphrier ou laurier du Japon
<i>Cinnamomum cassia</i>	cannelier de Chine
<i>Cinnamomum loureirii</i>	cannelier dit "écorces de cannelle du Vietnam"
<i>Cinnamomum polyandrum</i>	sugandha
<i>Cinnamomum verum</i>	vrai cannellier dit "écorces de cannelle de Ceylan"
<i>Cinnamomum verum eugenoliferum</i>	cannelier de Ceylan à eugénol
<i>Cistus ladaniferus</i>	ciste ladanifère chémotype II
<i>Cistus ladaniferus pineniferum</i>	ciste ladanifère à pinène
<i>Citrus aurantifolia</i>	limetier dit "zestes de lime acide"
<i>Citrus aurantium</i> ssp. <i>aurantium</i>	oranger bigaradier

Le schéma général est le suivant :

- Absorption *per os* : résorption intestinale sous forme d'hétérosides terpéniques ou phénylpropanoïdiques ;
- Distribution par transport sérique sur protéine ; deux types de sites de fixation de forte affinité sont possibles : le site carboxylique fixant les molécules positives, et le site amine fixant les molécules négatives ;
- Pénétration cellulaire grâce, probablement, aux molécules d'AMP ;
- Excrétion hépato-rénale sous formes glucuroconjuguée, ou sulfoconjuguée.

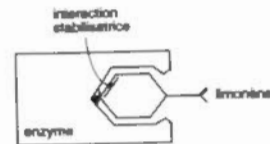
Le métabolisme des molécules aromatiques fait essentiellement appel à des oxydations successives.

Références bibliographiques : 99 — 129 — 139 — 140 — 157 — 165 — 182 — 224 — 354 — 404 — 415 — 663 — 666 — 748 — E — F — I — N.

Etude des relations structure/activités des molécules aromatiques étudiées par classes électriques et par familles chimiques

L'étude des relations structure/activités consiste à analyser la nature et l'importance des relations existant entre, d'une part : la structure chimique, la conformation spatiale et les influences électroniques d'une molécule médicamenteuse ; et, d'autre part, son activité biologique.

Elle aboutit ainsi à proposer des bases cohérentes permettant d'expliquer, de confirmer, et même de prévoir, l'activité pharmacologique d'une substance naturelle ou d'un produit de synthèse en fonction de sa structure. A une structure active donnée correspond un type de récepteur biologique spécifique ; de la stéréofixation sélective découleront les effets généraux, et particuliers (cf. ci-dessous l'image de la clé dans la serrure).



Exemple de fixation enzymo-aromatique stéréosélective (les interactions électrophiles ne sont pas mentionnées).

Analyse des éléments structuraux déterminants

La structure chimique

Une molécule aromatique est constituée d'un **squelette hydrocarboné** appelé "chaîne", plus ou moins important, sur lequel est souvent présent un site fonctionnel oxygéné.

La structure du squelette carboné varie en fonction :

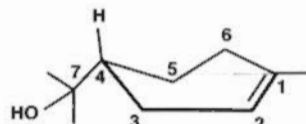
- Du nombre d'atomes de carbone qui la constitue (C_{10} , C_{15} , et C_{20} dans la série terpénique) ;
- De leur agencement sous forme purement linéaire (type alcanique) ; ou sous forme condensée ouverte (type terpénique aliphatique), ou fermée (types terpénique cyclique, ou polycyclique benzénique ; ou mixte) ;
- De son caractère saturé ou insaturé (nombre de liaisons éthyléniques ou acétyléniques) ;

— De sa configuration spatiale (formes : chaise, bateau, triédrique, con...). Les chimistes ont regroupé en séries toutes les molécules ayant la même squelette (par exemple la série camphane, cf. schéma p. 36).

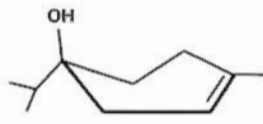
Le, ou les, **sites fonctionnels** sont également très variables. La plupart sont oxygénés (de petits groupes moléculaires comportent des sites azotés ou soufrés). Le degré d'oxydation d'une molécule va croissant à partir de la fonction hydroxyle (alcool ou phénol), jusqu'à la fonction carboxyle (acide), en passant par la fonction cétonique (cétone ou aldéhyde).

La molécule peut être mono-, di-, ou plurifonctionnelle ; dans ce dernier cas, les fonctions peuvent être identiques ou non.

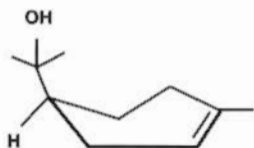
Le site d'accrochage de la fonction sur le squelette joue également un rôle important. Il peut être extériorisé (cas des alcools, des aldéhydes...), ou intérieur (cas des oxides). Le positionnement dans l'espace de la fonction oxygénée (ou soufrée, ou azotée) exalte de façon déterminante certaines propriétés, notamment le pouvoir rotatoire (formes lévogyres et dextrogyres), intervenant dans les propriétés physiques remarquables des molécules aromatiques. La stéréo-isomérie éclaire l'origine des différences d'activités entre molécules semblables [(+) et (-)- α -terpinéol, et α -terpinène-1-ol-4, par exemple].



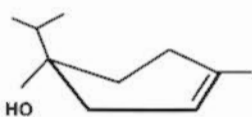
(+)- α -terpinéol



(+)-terpinène-1-ol-4



(-)- α -terpinéol



(-)-terpinène-1-ol-4

Certaines fonctions apparaissent non plus par phénomène oxydatif, mais par réaction intermoléculaire (ainsi les esters, et les éthers).

La conformation spatiale

La conformation spatiale globale est celle de la structure carbonée à laquelle s'adjoignent le, ou les, sites fonctionnels positionnés d'une façon particulière.

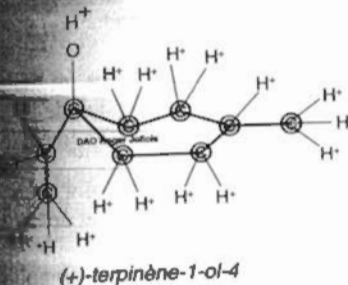
L'environnement électrique

Dans la classification chimique des corps, seuls les corps simples, formés du même type d'atome (par exemple l'oxygène), présentent une neutralité électrique, sauf en cas d'excitation. Par contre, tous les corps composés, constitués d'atomes différents, sont soumis au processus de délocalisation électronique : l'eau en est l'exemple le plus frappant, et le mieux étudié.

En effet, par la charge protonique relativement élevée (donc positive) du noyau de l'atome d'oxygène, le nuage électronique (négatif), issu du lien entre les trois atomes, subit une attraction intense vers l'oxygène, et ce manque relatif d'électrons permet à l'hydrogène de manifester la charge positive de son noyau. Il en résulte, globalement, un oxygène négatif, et deux hydrogènes positifs. A noter qu'une déformation, même minime, de la molécule d'eau, accentue son caractère bipolaire (phénomène commun à toute molécule).

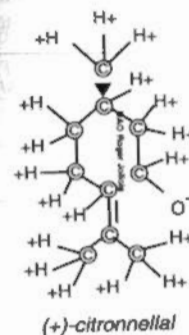
Il en va de même pour les molécules aromatiques ; les terpènes, exclusivement constitués d'un squelette hydrocarboné, se présentent avec un "noyau" carboné, entouré d'une enveloppe hydrogénée particulièrement positive.

Si la molécule comporte un site oxygéné extériorisé, deux cas de figure sont possibles :



(+)-terpinène-1-ol-4

— Lorsqu'il s'agit d'un groupe hydroxyle, on retrouve le même processus de délocalisation que pour l'eau, mais avec un gradient de positivité accru ; globalement, la molécule apparaît totalement positive avec un renforcement de la positivité au niveau du site fonctionnel ;



(+)-citronellal

— Par contre, lorsque l'oxygène est seulement lié par une double liaison à son atome de carbone (cas des aldéhydes, des cétones, et des esters), on assiste à l'apparition d'une charge négative plus ou moins importante au niveau du site fonctionnel ; tout se passe comme si l'un des deux liens de la liaison éthylnique était fort et l'autre faible ; en découle la matérialisation d'un électron ; globalement la molécule apparaît négative.

Ces phénomènes n'ont pas lieu lorsque ces molécules sont à l'état liquide (essence dans sa poche, huile essentielle dans son flacon), mais uniquement lorsqu'elles se trouvent à l'état particulier (émulsion, dispersion micellaire, aérosol).

En résumé, la règle suivante s'impose : moins une molécule est oxydée (hydrocarbures, terpènes saturés, alcools, phénols, oxydes, éther-oxydes, etc.), plus elle est positive et, inversement, plus une molécule est oxydée, par gain d'oxygène, ou par perte

d'hydrogène), plus sa négativité s'accroît ; ce qui est vrai pour les aldéhydes, et les esters, mais aussi pour les terpènes polyinsaturés (cas des terpènes). Notons que les différences quantitatives de l'ionisation, observées chez divers représentants d'une même famille chimique, s'expliquent par la participation effective de la chaîne carbonée.

De ces trois éléments structuraux (physico-chimiques), le troisième est la majeure de classification des molécules aromatiques.

Etude du comportement électrique des molécules aromatiques et de leur polarité

L'ionisation des molécules aromatiques et sa mesure

Comme nous l'avons vu, pour actualiser l'énergie potentielle contenue dans les molécules sous leur forme concentrée, un mécanisme de dispersion est nécessaire. Pour les besoins de cette recherche à visée qualitative et quantitative, la production d'aérosols aromatiques par sonication s'est avérée la plus performante.

En effet, par ce moyen, des particules ultrafines sont générées, et libérées au maximum d'énergie, cette libération étant proportionnelle à l'étendue de la surface créée. L'air est par ailleurs une phase dispersante n'intervenant que faiblement dans le processus d'ionisation moléculaire.

Le système de production de particules ultrafines étant mis au point, il s'agit de concevoir, et de réaliser, un système ultrasensible de captation, et de mesure des charges.

L'appareil mis au point par M. Jean Mars, ex-ingénieur au CEA, comporte un générateur d'aérosols ultrafins et dynamisés, dans lequel le liquide aromatique (essentielle, témoin, eau aromatique) rejoint la tête ultrasonique par aspiration capillaire le long d'une mèche de coton ; face au cône d'aérosols générés, l'ouverture du capteur ionique, constitué d'une enceinte dans laquelle, en regard de l'ouverture, est disposée une électrode flottante ionisée ; cette électrode est reliée par un câble blindé à un appareil de mesure de microcourants (ampèremètre de type Keitley), relié à la terre.

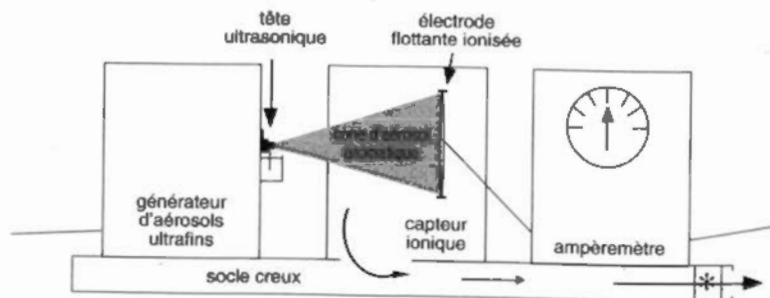
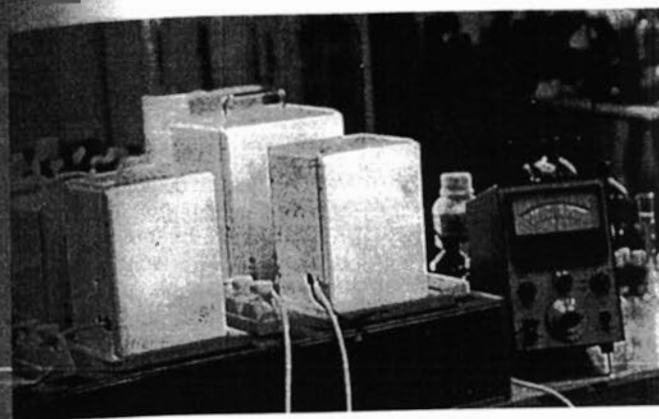


Schéma de montage expérimental pour l'étude des charges portées par les aérosols d'H.E.

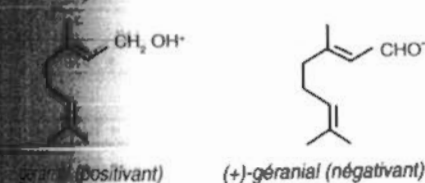


Montage expérimental sur table pour l'étude des charges portées par les aérosols d'H.E.

En fonctionnement, dès la formation de l'aérosol, les particules commencent à se charger ou se chargent sur l'électrode (par l'intermédiaire de la mise à la terre). Un courant électrique apparaît, et la différence de potentiel est évaluée avec précision. Immédiatement, l'aspect négatif ou positif est perceptible, et la valeur des charges portées par les particules est aussitôt évaluée.

Cette méthode a été appliquée à un grand nombre de molécules, synthétiques et naturelles (isolées d'huiles essentielles), ainsi qu'à un certain nombre d'huiles essentielles moléculaires. Chaque expérimentation a été répétée un grand nombre de fois afin de satisfaire à l'indispensable critère de reproductibilité.

Un diagramme permettant de visualiser l'ensemble des résultats de cette étude et de l'« potentiel électrique » a pu ainsi être réalisé. Il comporte deux axes : l'axe vertical est dévolu aux niveaux de charge, la moitié supérieure concerne les molécules chargées négativement, et la moitié inférieure les molécules chargées positivement. Une ligne horizontale médiane matérialise la neutralité ; notion toute relative ici.



Les molécules négatives possèdent un excès d'électrons pouvant être cédés à d'autres molécules. Donneuses d'électrons, ces molécules sont négatives : ce sont des anions. Elles présentent une mobilité élevée.

À l'inverse, les molécules positives présentent un déficit électronique, ce sont des accepteurs d'électrons qui positivent les molécules voisines. Un faible degré de mobilité caractérise ces molécules positivantes appelées cations.

Mais, bien plus qu'une simple technique de classification, la méthode permet la quantification précise des charges portées représentées par les gradients de négativité, ou de positivité, qui sont représentés par trois lignes horizontales, de part et d'autre de l'axe médian.

Ainsi, les molécules peuvent-elles être classées en faiblement (-), moyennement (--), fortement négatives (---) ; ou faiblement (+), moyennement (++) et fortement positives (+++).

L'échelonnement des gradients s'étend de 10^{-13} (charge faible), à 10^{-11} (charge forte), en passant par 10^{-12} (charge moyenne). S'agissant de courant électrique, l'unité est l'ampère. Sur le diagramme, la représentation entre chaque ligne horizontale est à l'échelle logarithmique (cf. *Référentiel* ci-dessous).

En résumé, les molécules aromatiques sont des vecteurs d'énergie, négative ou positive, selon qu'elles présentent un excédent, ou un manque, d'électrons ; elles se comportent-elles comme donneurs ou des accepteurs d'électrons, comme toutes les molécules des chaînes métaboliques.

Quelques exemples

Le linalol crée un courant de charge jusqu'à -5.10^{-11} ampères ; il est donc fortement positif.

Les citrals (néral et géraniol), quant à eux, orientent l'aiguille dans le sens négatif jusqu'à $+5.10^{-12}$ ampères ; ils sont donc moyennement négatifs.

molécules ionisées		nombre total de charges élémentaires attachées / cm^2 / s	courants de charges mesurés en ampères
		$1,7 \cdot 10^6$	$+ 10^{-10}$
forte négativité des molécules	---	$1,7 \cdot 10^5$	$+ 10^{-11}$
	--	$1,7 \cdot 10^4$	$+ 10^{-12}$
neutralité relative	-	$1,7 \cdot 10^3$	$+ 10^{-13}$
	+	$1,7 \cdot 10^3$	$- 10^{-13}$
	++	$1,7 \cdot 10^4$	$- 10^{-12}$
forte positivité des molécules	+++	$1,7 \cdot 10^5$	$- 10^{-11}$
bases du référentiel électrique		$1,7 \cdot 10^6$	$- 10^{-10}$

Remarque : compte tenu de la mise à la terre, les particules négatives sont à l'origine des courants de charges positifs et les particules positives sont à l'origine des courants de charges négatifs.

Solubilité des molécules aromatiques

La biologie permettant d'approcher cette notion est fournie par la structure des membranes cellulaires. En effet, les molécules phospholipidiques des deux couches présentent un pôle hydrophile oxygéné orienté vers les liquides extra- ou intracellulaires, et un pôle hydrophobe, exclusivement hydrocarboné, fuyant tout contact liquidien. Il en va de même pour les molécules aromatiques : les composés terpéniques sont apolaires, et leur affinité pour l'eau est très restreinte (molécules hydrophobes à coefficient de solubilité réduit) ; les composés terpénoïdiques et phénylpropanoïdiques sont, par contre, polaires (sites actifs oxygénés), et leur affinité pour l'eau est beaucoup plus marquée (molécules hydrophiles à coefficient de solubilité accru).

À remarquer la position intermédiaire des oxydes, des éthers, et des esters, dont les fonctions voient leur expressivité réduite (oxygène englobé).

Ces constatations confirment nettement les relations existant entre la structure moléculaire et les propriétés physico-chimiques. Il en va de même pour les propriétés biologiques, passage transcutané et épithélial, transport sérique, réception cellulaire, et, surtout, passage transmembranaire...

Le référentiel ci-après codifie les différents résultats concernant les comportements électrique, et hydrique, des molécules aromatiques. Ces résultats sont tout à fait cohérents, puisque chaque famille chimique occupe une place bien définie et circonscrite, les familles chimiques étant elles-mêmes réparties logiquement dans les deux classes électriques.

Place des grandes familles chimiques dans le référentiel électrique

Distribution

Dans la classe électrique des molécules positivantes, prennent place les familles chimiques suivantes :

- Les monoterpènes saturés, ou peu insaturés ; et les hydrocarbures très peu insaturés ;
- Les alcools, et les phénols, formant le groupe des hydroxyliques ;
- Les phénols méthyl-éthers ;
- Les aldéhydes à noyau benzénique (rare exception puisque tous les aldéhydes sont négativants) ;
- Les oxydes, et les éther-oxydes ;
- Les lactones, et les coumarines ;
- Les acides.

Pour ces trois derniers, les études se poursuivent.

Dans la classe électrique des molécules négativantes, prennent place :

- Les cétones, et les diones ;
- Les aldéhydes ;
- Les esters ;
- Les terpènes polyinsaturés.

LYMPHIQUE
CORRE
BIEN

NERVEUX
CORRE
SANGUIN

SANGUIN
CORRE
NERVEUX

BIEN
CORRE
LYMPHIQUE

HUMIDE

mol. polaires

aldéhydes aromatiques

acides

$C=O$

OH

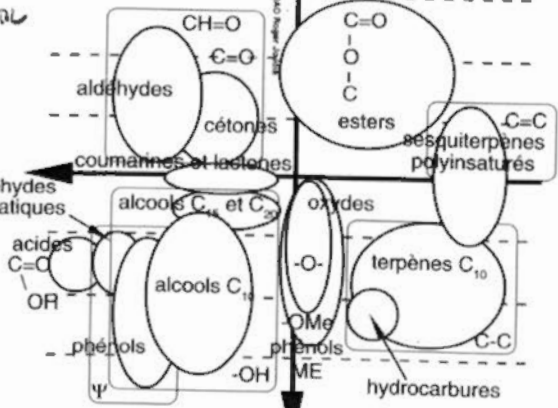
phénols

ψ

Référentiel électrique : localisation des familles et groupes chimiques

FROID

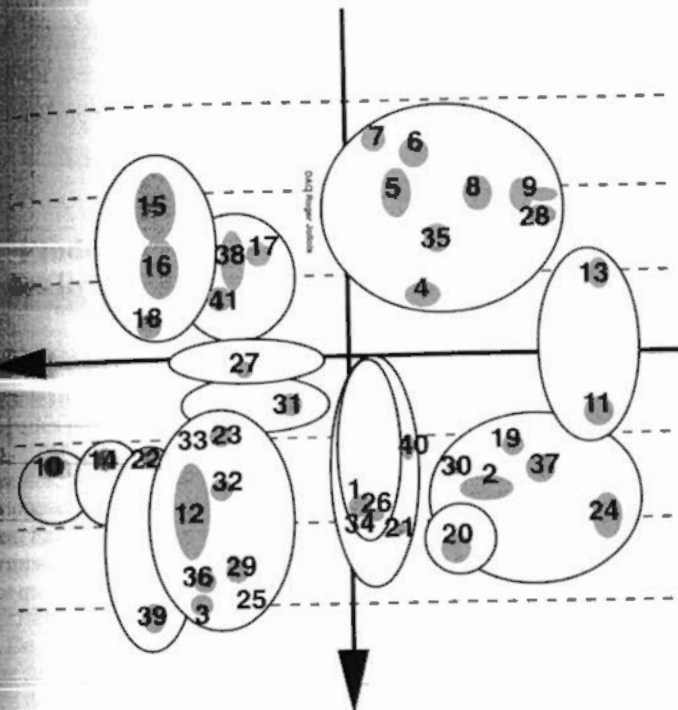
molécules négatives (anions)
donneurs d'électrons



CHAUD

molécules positives (cations)
capteurs d'électrons

Référentiel électrique : localisation des molécules aromatiques



- 1,8-cinéole
- α - et β -pinènes
- α -terpinéol
- Acétate d'eugényle
- Acétate de citronellyle
- Acétate de lavandulyle
- Acétate de linalyle
- Acétate de néryle
- Acétate, et tiglate, de géranyle
- Acide acétique
- β -caryophyllène
- Bornéol
- Chamazulène
- Cinnamaldéhyde
- Citral
- Citronnellal
- Cryptone
- Cuminal
- δ -3-carène
- Décane
- Estragole

- Eugénol
- Géranol
- Limonène
- Linalol
- Linaloxyde
- Massoia lactone
- Matricaria méthyl-ester
- Menthol
- Myrcène
- Nérolidol
- Pinocarvène
- Pipéritol
- Safrone
- Salicylate de méthyle
- Terpinène-1-ol-4
- Terpinolène
- Thujones
- Thymol
- Trans-anéthole
- Verbénone

Les glandes endocrines

Chez les patientes, et dans le cadre de ces troubles, le réglage œstro-progestatif est une des conditions *sine qua non* à la réussite du traitement.

Les alcools sesqui- et diterpéniques (*œstrogen-like*), en association avec les extraits phytothérapeutiques (*progesteron-like* : alchemille, agnus castus, grémil) permettent d'améliorer cet équilibre.

La relance corticosurrénalienne par les huiles essentielles de *Picea mariana* et *Pinus sylvestris* est d'autant plus utile qu'elle permet de freiner une hyperactivité thyroïdienne compensatrice classique dans ces syndromes. L'huile essentielle de camphre posséderait également une activité freinatrice thyroïdienne pouvant s'avérer utile. Les précieuses huiles essentielles à citrals (mélisse, verveine, etc.) tendraient également freiner l'emballlement hypophysaire et thyroïdien.

D'autre part, le domaine endocrinien bénéficiera largement du rééquilibrage neurovégétatif.

Globalement, les patientes suivant avec fidélité l'ensemble du programme thérapeutique voient, en général, un changement manifeste se produire sur une période de trois mois.

En fait, les premiers effets, notamment antispasmodiques et de détente nerveuse, apparaissent dès la première semaine.

Une année de traitement est dans la plupart des cas nécessaire pour obtenir un changement profond, authentique, et durable.

Le cas de Mme Danielle D., présenté dans le *Livre second* (cf. p. 174), réunit pratiquement l'ensemble des éléments détaillés ici.

Formulaire d'aromathérapie pratique

Médecine générale 295

Asthénie	295
Asthénie sexuelle	295
Piqûres d'insectes	295
Piqûres de moustiques	295
Répulsifs	295
Hypotension	295

Pneumologie 295

Asthmes	295
Bronchite asthmatiforme	295
Bronchite, bronchiolite	296
Bronchite et bronchiolite virales	296
Toux spasmodique	296

ORL 296

Grippe	296
Otite moyenne aiguë	296
Otites séreuses	297
Angine	297
Pharyngite, rhinite, rhino-pharyngite, sinusite	297

Gastro-entérologie 297

Aphtes	297
Amibiase	297
Parasitoses	297
Petite insuffisance hépatique	298
Diarrhée	298
Congestion hépatique	298
Hépatites	298
Ulcères gastrique et duodéal	298
Gingivite	298
Constipation	298
Colite, entérite, entérocolite	299
Nausées, vomissement ; mal des transports	299
Coliques hépatique et intestinale	299

Infectiologie 299

Paludisme	299
Mononucléose infectieuse (Epstein-Barr)	299
Infections virales intercurrentes	299
Fièvre jaune	299
Candidoses vaginales	300
Infections herpétiques	300
Abcès	300

Gynécologie 300

Aménorrhée	300
Dysplasie du col	300
Chlamydioses	300
Fibromes	301
Accouchement	301
Dysménorrhée	301
Condylomes	301
Ménopause	301
Cervicite, métrite, salpingite, vulvite, vaginite	302
Leucorrhée	302
Bouffées de chaleur	302
Congestion ovarienne et utérine	302
Mastoses	302

Dermatologie
302

Mycoses	302
Eczéma	302
Cellulite	303
Zona	303
Ulcère variqueux	303
Hématome	303
Brûlures	303
Verrues	303
Dermite bactérienne et candidosique	303
Cicatrisation difficile et chéloïdes	304
Acné	304
Eczéma variqueux	304
Vergetures	304
Radioprotection	304

Rhumatologie
304

Lumbago et sciatique	304
Arthrose	304
Arthrite	305
Tennis-elbow	305
Contractures musculaires et crampes	305

Angéo-phlébo-cardiologie
305

Congestion veineuse	305
Athérosclérose	305
Varices	305
Thrombose	306
Phlébite	306
Hypertension artérielle	306
Hémorroïdes externes et internes	306
Péricardite	306

Urologie
306

Enurésie	306
Cystite	306
Néphrite	307
Oligurie	307
Prostatite	307
Lithiase rénale	307
Coliques néphrétiques	307

Endocrinologie et métabolisme
307

Diabète	307
Hypercholestérolémie	307
Obésité	307

Neurologie
308

Sclérose en plaques	308
Agitation et stress	308
Anxiété	308
Insomnie	308
Céphalée et migraine	308
Bourdonnements d'oreilles	308
Névralgies	308

Ophtalmologie
309

Zona ophtalmique, douleurs postzostériennes	309
Conjonctivite allergique	309
Conjonctivite infectieuse	309

Médecine générale
Asthénie + + + +

Voie orale (à visées tonique générale et hépatostim.) :

- H.E. *Mentha x piper.* 50 mg ;
- H.E. *Thymus vulg. thuj.* 25 mg.

Exc. q.s.p. 1 gélule n° 2, N° XXX.

Poso./durée : 1 gélule 3 f./j./30 j., à renouv.

Voie cutanée (à visée cortison-like) :

- H.E. *Pinus sylv.* 3 g ;
- H.E. *Picea mar.* 2 g.

Exc. q.s.p. un gel de 50 g.

Poso./durée : 1/2 noisettes en onctions du dos (zone surrénalienne), le matin, 3/7 j.

Asthénie sexuelle (homme) + + +

Voie orale :

- H.E. *Zingiber off.* 25 mg ;
- H.E. *Satureja mont.* 25 mg.

Exc. q.s.p. 1 gélule n° 2, N° L.

Poso./durée : 1 gélule 3 f./j./30 j., à renouv. si nécessaire.

Voie cutanée :

- H.E. *Mentha x citrata* 5 ml ;
- H.E. *Melaleuca quinq. nerolidol.* 1 ml.

Exc. q.s.p. un gel de 60 ml.

Poso./durée : 1 appl./j. sur abdomen, 20/30 j.

Piqûres d'insectes + + + + +

Voie cutanée :

- H.E. *Eucalyptus citr.*
- H.E. *Citrus limon* (z.)
- H.E. *Citrus retic.* (z.)
- H.E. *Citrus aur. ssp. aur.* (z.)

aa.
q.s.p.
10 ml.

Poso./durée : appliquer sur la piqûre plusieurs f.

Moustiques (piqûres) + + + + +

Voie cutanée :

- H.E. *Citrus aur. ssp. aur.* (z.) 1,5 g ;
- H.E. *Citrus limon* (z.) 1,5 g ;
- H.E. *Citrus retic.* (z.) 1,75 g ;
- H.E. *Tanacetum annuum* 0,25 g.

Exc. q.s.p. un gel de 50 ml.

Poso./durée : une appl. 2/3 f., à 15 min d'inter.

Moustiques (répulsif) + + + +

Voie cutanée (corps/visage) :

- H.E. *Cymbopogon nardus* 2 g/0,75 g ;
- H.E. *Pelargonium x asp.* 2 g/0,75 g ;
- H.E. *Eucalyptus citr.* 2 g/0,75 g.
- H.V. *Corylus avel.* q.s.p. 30 ml/10 ml.

Poso./durée : une appl. sur le corps et le visage toutes les heures.

Hypotension + +

Voie orale :

- H.E. *Mentha x piper.* 50 mg ;
- H.E. *Rosmarinus off. camp.* 10 mg.

Exc. q.s.p. 1 gélule n° 2, N° LX.

Poso./durée : 1 gélule 3 f./j./20 j.

Pneumologie
Asthmes allergique et nerveux + + +

Voie orale (à visées antispasme et anxiolyt.) :

- H.E. *Citrus retic.* (z.) 25 mg ;
- H.E. *Artemisia drac.* 25 mg ;
- H.E. *Rosmarinus off. verb.* 25 mg.

Exc. q.s.p. 1 gélule n° 2, N° XXX.

Poso./durée : 1 gélule 3 f./j./20 j., à renouv.

Voie rectale (à visées antispasme et décongest.) :

- H.E. *Hyssopus off. var. dec.* 125 mg ;
- H.E. *Ammi visn.* 50 mg.

Exc. q.s.p. 1 suppo. de 3 g, N° XII.

Poso./durée : 1 suppo. le soir/10 j., ou en crise.

Bronchite asthmatiforme + + +

Voie orale (à visées anticalcar. et anti-infect.) :

- H.E. *Hyssopus off. var. dec.* 25 mg ;
- H.E. *Rosmarinus off. verb.* 25 mg.

Exc. q.s.p. 1 gélule n° 2, N° XXX.

Poso./durée : 1 gélule 2/3 f./j./15 j., à renouv. si nécessaire.

Voie rectale (à visées antispasme, anticalcar. et antihistamin.) :

- H.E. *Hyssopus off. var. dec.* 125 mg ;
- H.E. *Ammi visn.* 50 mg ;
- H.E. *Tanacetum annuum* 25 mg.

Exc. q.s.p. 1 suppo. de 3 g, N° XVIII.

Poso./durée : 1 suppo./soir/15 j., ou en crise.

Voie cutanée déconseillée, ou très localisée, et avec extrême prudence dans ce type de pathologies.

Bronchite (catarrhale bactérienne) +++++

Voie orale (à visée anti-infect. puissante) :

- H.E. *Cinnamomum ver.* (fe.) 25 mg ;
- H.E. *Cinnamomum ver.* (éc.) 25 mg.

Exc. q.s.p. 1 gélule n° 2, N° XXX.

Poso./durée : 1 gélule 3 f./j./10 j., et plus si bronchite chronique.

Voie cutanée (à visée mucolytique, expectorante et anti-infect.) :

- H.E. *Eucalyptus glob.* } aa.
- H.E. *Eucalyptus dives piperitol.* } q.s.p.
- H.E. *Melaleuca quinq. cineol.* } 15 g.

Poso./durée : onctions thorac. 2/3 f./j., 5/10 j., suivant évol.

Voie rectale (à visée anti-infect. et anticatar.) :

- H.E. *Hyssopus off. var. dec.* 100 mg ;
- H.E. *Eucalyptus dives piperitol.* 150 mg.

Exc. q.s.p. 1 suppo. de 3 g, N° XII.

Poso./durée : 1 suppo./matin et soir/6 j.

Voie respiratoire (facultative) :

- H.E. *Eucalyptus glob.* } m.
- H.E. *Eucalyptus rad.* } q.s.p.

Poso./durée : 2 séances d'aérosols/j. (5/15 min)/5 j.

Bronchite et bronchiolite virales (bébé 1 an à enfant 2/4 ans) +++++

Voie rectale (à visée antivirale) :

- H.E. *Hyssopus off. var. dec.* de 50 à 100 mg ;
- H.E. *Lavandula latif. cin.* de 25 à 100 mg.

Exc. q.s.p. 1 suppo. de 1 ou 2 g, N° XII.

Poso./durée (3 j.) :

- 3/5 suppo. le 1^{er} j.,
- 2/3 suppo. le 2^e j.,
- 1/2 suppo. le 3^e j.

Voie pulmonaire (si nécessaire) :

- H.E. *Eucalyptus rad.* } m.
- H.E. *Lavandula latif. cineol.* } q.s.p.

Poso./durée : séances d'aérosols (à proximité) de 5/10 min, à répéter plusieurs f./j., 2/3 j.

Voie cutanée (si nécessaire) :

- H.E. *Eucalyptus rad.* } m.
- H.E. *Lavandula latif. cineol.* } q.s.p.

Poso./durée : onctions thorac. 2/3 f./j., 2/3 j.

Toux spasmodique +++++

Voie cutanée :

- H.E. *Artemisia drac.* 1 g ;
- H.E. *Cupressus semp.* 1 g ;
- H.E. *Thymus vulg. thuj.* 1 g ;
- H.E. *Origanum maj.* 2 g.

Exc. q.s.p. un gel de 50 ml.

Poso./durée : 3/5 appl./j. sur le thorax (faces antérieure et postérieure), 4/6 j.

Voie orale (bébé/enfant) :

- H.E. *Origanum maj.* 0,25/0,50 g.

Exc. q.s.p. un sirop de 100 ml.

Poso./durée : 1 cuiller à thé/café, 4/6 f./j.

O.R.L.

Grippe +++++

Voie cutanée (à visée antivirale, immunost. et correctrice du terrain) :

- H.E. *Eucalyptus rad.* } m.
- H.E. *Ravensara arm.* } q.s.p.

Poso./durée : 1 flacon de 10 ml en onctions thorac. et abdom./1 j.

Voie rectale (à visée immunost.) :

- H.E. *Thymus vulg. thuj.* 200 mg.

Exc. q.s.p. 1 suppo. de 2 g, N° XII.

Poso./durée : 1 suppo./matin et soir/du 2^e au 7^e j.

Otitis moyennes aiguës +++++

Voie auriculaire (bébé, enfant et adulte, à visée antalgique et anti-infect.) :

- H.E. *Eucalyptus rad.* 5 ml.

Poso./durée : 2/4 gouttes sur une mèche de coton à placer dans l'oreille 2/3 f./j., 4/7 j.

Voie cutanée (à visées anti-infect. et immunost.) :

- H.E. *Thymus vulg. linal.* 2 ml ;
- H.E. *Lavandula latif. cineol.* 2 ml.

— H.V. *Corylus avel.* q.s.p. 10 ml.

Poso./durée : 2/4 appl. périauriculaires et les chaînes ganglionnaires, 4/7 j.

Voie orale (adulte et à visées anti-infect. intestins) :

- H.E. *Thymus vulg. linal.* ;
- H.E. *Thymus vulg. thuj.* ;

Poso./durée : 2 gouttes 3 f./j., loin des repas (estomac vide), dans une c.à.c. de miel, 4/7 j.

Voie rectale (à visées anti-infect. rhinophar.) :

- H.E. *Thymus vulg. linal.* 25/50/150 mg ;
- H.E. *Thymus vulg. thuj.* 50/50/100 mg.

Exc. q.s.p. 1 suppo. de 1, 2 ou 3 g.

Poso./durée : 1 suppo./matin et soir/7 j.

Otitis séreuses ++++

Voie auriculaire :

- H.E. *Lavandula stœchas* 2,50 g.
- H.V. *Corylus avel.* q.s.p. 10 g.

Poso./durée : 3/4 gtt (enfants) dans l'oreille 1 f./j., 1/3 mois.

Angine +++++

Voie orale (à visée locale) :

- H.E. *Thymus vulg. thymol.* 30 % ;
- H.E. *Thymus vulg. thuj.* 20 % ;
- H.E. *Melaleuca alt. terp.* 40 % ;
- H.E. *Mentha x piper.* 10 %.

5 mg du mél.par comp. de lactose, N° XXX.
Poso./durée : croquer 2/4 comp./10 min, espacer selon amél.

- H.A. *Thymus vulg. thymol.* 60 cl ;
- H.A. *Thymus vulg. linal.* 30 cl.

En flacon nébulisateur.

Poso./durée : pulvériser au niveau du pharynx.

Voie orale (à visée anti-infect. intestinale) :

- H.E. *Cinnamomum ver.* 25 mg ;
- H.E. *Thymus vulg. thymol.* 25 mg ;
- H.E. *Melaleuca alt. terp.* 25 mg.

Exc. q.s.p. 1 gélule n° 2, N° XXX.

Poso./durée (adulte) : 1 gélule 5 f./j. le 1^{er} j.,

4 f./j. le 2^e j., 3 f./j. le 3^e j.

Pharyngite, rhinite, rhinopharyngite, sinusite +++++

Voie rectale :

- H.E. *Thymus vulg. thymol.* ;
- H.E. *Thymus vulg. carvacrol.*

Bébés : aa 25 et 25 mg.

Enfants : aa 50 et 25 mg.

Adultes : aa 125 et 125 mg.

Exc. q.s.p. 1 suppo. de 1, 2 ou 3 g.

Poso./durée : 1 suppo./matin et soir/7 j.

Voie cutanée :

- H.E. *Thymus vulg. thuj.* ;
- H.E. *Lavandula latif. linal.*

Bébés : 3 et 2 ml.

Enfants et adultes : 3 et 5 ml.

Poso./durée : onctions thorac. et dors., 3 f./j., 4/7 j.

Voie respiratoire (facultative) :

- H.E. *Eucalyptus glob.* } m.
- H.E. *Eucalyptus rad.* } q.s.p.

Poso./durée : 2 séances d'aérosol/j. de 5/15 min.

Gastro-entérologie

Aphtes +++++

Voie orale locale (à visée antivirale) :

- H.E. *Laurus nobilis* 4 ml.
- H.V. *Rosa rub.* q.s.p. 10 ml.

Poso./durée : 3 appl./j. sur les lésions, 4/7 j. suivant évol.

Amibiase intestinale +++++

Voie orale (à visée antiamibienne) :

- H.E. *Satureja mont. cavacrol.* 25 mg ;
- H.E. *Eucalyptus polyb. crypt.* 25 mg ;
- H.E. *Thymus vulg. linal.* 25 mg.

Exc. q.s.p. 1 gélule gastro-rés. n° 2, N° L.

Poso./durée : 1 gélule 3 f./j./20 j., à renouv. si nécessaire.

Parasitoses intestinales

I — *Ascaris* (chez un enfant) +++++

Voie orale (à visée vermifuge/vermicide) :

- H.A. *Boldea frag.* } m.
- H.A. *Thymus vulg. linal.* } q.s.p.

Poso./durée : 1/2 à 1 c.à.c. dans un verre d'eau 2/3 f./j./3 j., à chaque changement de lune (pleine lune, nouvelle lune), 3/9 f. de suite.

Voie rectale (à visée vermifuge/vermicide) :
âges : 2-4/4-8/+ 8

- H.E. *Thymus vulg. linal.* 25/50/75 mg ;
- H.E. *Melaleuca alt. terp.* 25/25/75 mg ;
- H.E. *Chenopodium ambr.* 0/25/25 mg.

Exc. q.s.p. 1 suppo. de 1/2/2 g, N° XVIII.

Poso./durée : 1 suppo./j./3 j., à chaque changement de lune (pleine lune, nouvelle lune), 3/9 f. de suite.

II — *Ascaris* (chez un adulte) +++++

Voie orale (à visée vermifuge/vermicide) :

- H.E. *Chenopodium ambr.* 25 mg ;
- H.E. *Boldea frag.* 25 mg.

Exc. q.s.p. 1 gélule gastro-rés. n° 2, N° L.

Poso./durée : 1 gélule 3/4 f./j./3 j., à chaque changement de lune (pleine lune, nouvelle lune), 3/9 f. de suite.

Voie rectale (à visée vermifuge/vermicide) :

- H.E. *Chenopodium ambr.* 50 mg ;
- H.E. *Thymus vulg. linal.* 75 mg ;
- H.E. *Melaleuca alt. terp.* 75 mg.

Exc. q.s.p. 1 suppo. 3 g, N° XVIII.

Poso./durée : 1 suppo./j./3 j., à chaque changement de lune (pleine lune, nouvelle lune), 3/9/f. de suite.

Autres parasitoses +++

Anguillules :

- H.E. *Chenopodium ambr.*

Ankylostomes :

- H.E. *Chenopodium ambr.*
- H.E. *Melaleuca alt. terp.*
- H.E. *Picea mar.*

Lamblas :

- H.E. *Chenopodium ambr.*
- H.E. *Picea mar.*
- H.V. *Rosa rub.*

Oxyures :

- H.E. *Chenopodium ambr.*

Ténia :

- H.E. *Thymus vulg. linal.*
- H.E. *Thymus vulg. thymol.*

Trichocéphales :

- H.E. *Thymus vulg. thymol.*

Petite insuffisance hépatique ++++

Voie orale (stimulant et reconst. hépatocytaires) :

- H.E. *Betula alleg.* 25 mg ;
- H.E. *Citrus limon* 25 mg ;
- H.E. *Mentha x piper.* 25 mg.

Exc. q.s.p. 1 gélule n° 2, N° LX.

Poso./durée : 1 gélule 3 f./j./20 j.

Diarrhée infectieuse

Voie orale (à visée anti-infect.) :

- H.E. *Cinnamomum ver. (fe.)* 25 mg ;
- H.E. *Origanum comp.* 50 mg.

Exc. q.s.p. 1 gélule gastro-rés. n° 2, N° XX.
Poso./durée : 1 gélule 3 f./j. (formes courantes), 6 f./j. (formes sévères) ;
adapter suivant évol.

Congestion hépatique +++

Voie orale (à visée hépatostim.) :

- H.E. *Mentha x piper.* 25 mg ;
- H.E. *Gaultheria frag.* 25 mg ;
- H.E. *Helichrysum it.* 25 mg.

Exc. q.s.p. 1 gélule n° 2, N° L.
Poso./durée : 1 gélule 3 f./j./milieu repas/20 j.

Hépatites A et B +++

Voie orale (à visée antivirale) :

- H.E. *Mentha x piper.* 50 mg ;
- H.E. *Ravensara arom.* 50 mg.

Exc. q.s.p. 1 gélule gastro-rés. n° 2, N° L.
A renouvel. 1 f.

Poso./durée : 1 gélule 3/4 f./j./30 j.,
arrêt 7 j. puis renouvel. si nécessaire.

Voie cutanée (à visée antivirale) :

- H.E. *Mentha x piper.* 2 g ;
- H.E. *Ravensara arom.* 4 g ;
- H.E. *Pelargonium x asp.* 4 g.

Exc. q.s.p. un gel de 100 g.

Poso./durée : 1 appl. 3 f./j. au niveau du foie/
30 j. ; arrêt 7 j. puis renouvel. si nécessaire.

Ulcères gastrique et duodénal +++

Voie orale :

- H.E. *Pistacia lent.* 1 g.
- H.V. *Calophyllum inoph.* 20 g ;
- H.V. *Rosa rub.* q.s.p. 60 ml.

Poso./durée : avant les repas les 5 premiers j.
1 c.à.c. 2 f./j. ; les 10 j. suivants : 1 c.à.c. 1 f./j.

— H.E. *Mentha spi. carv.*

Miel d'acacia q.s.p. un miellat de 100 g.

Poso./durée : 1 c.à.c. 2 f./j. loin des repas.

Voie cutanée :

- H.E. *Citrus retic. (fe.)* 4 g ;
- H.E. *Citrus aur. ssp. aur. (fe.)* 4 g.

Exc. q.s.p. un gel de 60 ml.

Poso./durée : 2/3 appl./j. sur le plexus solaire/
30 j., à renouvel. si nécessaire.

Gingivite ++++

Voie externe :

- H.E. *Helichrysum it.* 2 ml ;
- H.E. *Lavandula ang.* 2 ml.
- H.V. *Rosa rub.* q.s.p. 10 ml.

Poso./durée : 3 appl./j. in situ, 4/7 j. suivant évol.

- H.A. *Helichrysum it.*
- H.A. *Lavandula ang.*

Poso./durée : 3 bains de b/j., 4/7 j. suivant évol.

Constipation ++

Voie cutanée :

- H.E. *Ocimum bas. var. bas.* 6 ml.

Exc. q.s.p. un gel de 60 ml.

Poso./durée : 2/3 appl./j. à la base de la colonne
vertébrale/10 j., à renouvel. si nécessaire.

Voie orale :

- H.E. *Artemisia drac.* 25 mg ;
- H.E. *Boldea frag.* 15 mg ;
- H.E. *Inula grav.* 10 mg.

Exc. q.s.p. 1 gélule gastro-rés. n° 2, N° XXX.

Poso./durée : 1 gélule 3 f./j./10 j., à renouvel.
si nécessaire.

Colite, entérite, entérocolite ++++

Voie orale :

- H.E. *Melaleuca altern. terp.* 25 mg ;
- H.E. *Rosmarinus off. verb.* 25 mg ;
- H.E. *Cinnamomum ver. (fe.)* 25 mg.

Exc. q.s.p. 1 gélule gastro-rés. n° 2, N° LX.

Poso./durée : 1 gélule 3 f./j./20 j., à renouvel.
si nécessaire.

Voie rectale (facultative) :

- H.E. *Melaleuca alt. terp.* 100 mg ;
- H.E. *Rosmarinus off. verb.* 50 mg ;
- H.E. *Cinnamomum ver. (fe.)* 50 mg.

Exc. q.s.p. 1 suppo. de 3 g, N° XX.

Poso./durée : 20 j., à renouvel. si nécessaire.

Nausées, vomissements, mal des transports +++

Voie orale :

- H.E. *Mentha x piper.* 25 mg ;
- H.E. *Citrus limon* 25 mg.

Exc. q.s.p. 1 gélule n° 2, N° XX.

Poso./durée : 1 gélule 3 f./j., adapter suivant évol.

Voie cutanée :

- H.E. *Citrus retic. (z.)* 10 ml.

Exc. q.s.p. un gel de 100 ml.

Poso./durée : 2/3 appl./j., sur le plexus solaire,
suivant évol.

Coliques hépatiques et intestinales +++

Voie rectale :

- H.E. *Ammi visn.* 75 mg ;
- H.E. *Mentha x piper.* 25 mg ;
- H.E. *Pelargonium x asp.* 25 mg ;
- H.E. *Ledum groen.* 75 mg.

Exc. q.s.p. 1 suppo. de 3 g, N° XXX.

Poso./durée (crise) : 2 suppos./j., adapter suivant évol.

Voie cutanée :

- H.E. *Artemisia drac.* 5 ml ;
- H.E. *Ocimum bas. var. bas.* 5 ml.

Poso./durée : 2/3 appl./j. au niveau du foie et
des intestins.

Infectiologie

Paludisme (préventif et curatif) ++++

Voie cutanée :

- H.E. *Eucalyptus polyb. crypt.* 4 ml ;
- H.E. *Eucalyptus citr.* 4 ml ;
- H.E. *Aniba rosae.* 4 ml.

Exc. q.s.p. un gel de 100 ml.

Poso./durée : 1 appl. thorac. et dors./j./5 j. avant,
pend., et 15 j. apr. séjour dans un pays à risques.

Voie orale :

- H.E. *Satureja mont.* 10 mg.
- Past. de charbon végétal, N° XXX.

Poso./durée : 2/3 past. le matin, 3/4 j./sem.

Mononucléose infectieuse à virus d'Epstein-Barr ++++

Voie cutanée :

- H.E. *Ravensara arom.* 30 ml ;
- H.E. *Eucalyptus rad.* 100 ml.

Poso./durée : 5 ml, 2/3 appl. thorac. et dorso-lombaires/j. (1 c.à.c. à chaque appl.), soit 1^{re} sem., 3 appl./j. ; 2^e sem., 1/2 appl./j.

Voie orale :

- H.E. *Ravensara arom.* 50 mg.

Exc. q.s.p. 1 gélule gastro-rés. n° 2, N° LXXV.

Poso./durée : 4/5 gélules/j./15 j.

Infections virales intercurrentes à cytomégalo-virus et virus d'Epstein-Barr ++++

Voie cutanée :

- H.E. *Aniba rosae.* 6 ml ;
- H.E. *Thymus vulg. à thuj.* 3 ml ;
- H.E. *Citrus aur. ssp. aur.* 1 ml.
- H.V. *Calophyllum inoph.* 5 ml.
- Teinture *Cedrelopsis grevei* 5 ml.

Exc. q.s.p. un gel de 100 ml.

Poso./durée : 3/4 appl. thoraco-abdominales
j./20 j., à renouvel. si nécessaire.

Fièvre jaune (préventif et curatif) +++

Voie orale :

- H.E. *Mentha x piper.* 30 mg ;
- H.E. *Citrus limon* 20 mg ;
- H.E. *Thymus sat.* 20 mg.

Exc. q.s.p. 1 gélule gastro-rés. n° 2, N° CXX.

Poso./durée : 1 gélule 4 f./j., 20/30 j. (après
un séjour dans un pays à risques, continuer le
traitement pendant 15 j.).

Voie cutanée :

- H.E. *Mentha x piper.* 5 ml ;
- H.E. *Citrus limon* 3 ml ;
- H.E. *Thymus vulg.* linal. 3 ml.

Exc. q.s.p. 1 gel de 100 ml.

Poso./durée : 2/3 appl./j. au niv. du foie, 20/30 j.

Candidoses vaginales +++++

Voie orale :

- H.E. *Melaleuca altern. terp.* 25 mg ;
- H.E. *Origanum maj.* 25 mg.

Exc. q.s.p. 1 gélule gastro-rés. n° 2, N° LVI.

Poso./durée : 3 f./j./20 j., à renouvel. si nécessaire.

Voie vaginale :

- H.A. *Inula grav.* inj. vaginales (poire à jet rotatif) le matin ou/et le soir au coucher.

- H.E. *Melaleuca alt. terp.* 100 mg ;
- H.E. *Cinnamomum ver.* (fe.) 100 mg ;
- H.E. *Origanum maj.* 100 mg.

Exc. q.s.p. 1 ovule de 3 g, N° XX.

Poso./durée : 1/j./soir/20 j., à renouvel. si nécessaire.

Infections herpétiques +++++

Voie cutanée (dermite herpétique) :

- H.E. *Melaleuca alt. terp.* 3 ml ;
- H.E. *Melaleuca quinq. cineol.* 3 ml.
- H.V. *Calophyllum inoph.* 6 ml.

Exc. q.s.p. 1 gel de 100 ml.

Poso./durée : 1^{re} sem. : 3 appl./j., 2^e et 3^e sem., 1/2 appl./j.

Selon localisation, procéder également à 1 inj. vaginale/j. (5 ml, avec une seringue)/20 j.

Voie vaginale (vaginose herpétique) :

- H.E. *Melaleuca altern. terp.* 100 mg ;
- H.E. *Melaleuca quinq. cineol.* 100 mg.
- H.V. *Calophyllum inoph.* 100 mg.

Exc. q.s.p. 1 ovule de 3 g, N° XXX.

Poso./durée : 1^{re} sem., 1 ovule/matin et soir ; 2^e et 3^e sem., 1 ovule/soir/21 j.

Voie locale (stomatite herpétique) :

- H.E. *Melaleuca quinq. cineol.* 3 ml.
- H.V. *Corylus avel.* 30 ml.

Poso./durée : 3/4 appl./j. *in situ*, jusqu'à résorption de l'abcès.**Abcès +++++**

Voie orale :

- H.E. *Thymus sat. borneol.* 25 mg ;
- H.E. *Melaleuca alt. terp.* 25 mg.

Exc. q.s.p. 1 gélule n° 2, N° XXX.

Poso./durée : 3 gélules/j./10 j.

Voie cutanée :

- H.E. *Melaleuca quinq. cineol.* 2,5 ml ;
- H.E. *Lavandula latif. cineol.* 2,5 ml.
- H.V. *Rosa rub.* q.s.p. 15 ml.

Poso./durée : 3/4 appl./j. *in situ*, jusqu'à résorption de l'abcès.**Gynécologie****Aménorrhée +++++**

Voie orale (à visée œstrogène-like) :

- H.E. *Salvia sclarea* 25 mg ;
- H.E. *Salvia off.* 25 mg ;
- H.E. *Pimpinella anisum* 25 mg.

Exc. q.s.p. 1 gélule gastro-rés. n° 2, N° L.

Poso./durée : 1 gélule 3 f./j. jusqu'à l'apparition des règles (ne pas dépasser 3 sem.).

Voie cutanée (à visée œstrogène-like) :

- H.E. *Salvia sclarea* 3 g ;
- H.E. *Salvia off.* 2 g.

Exc. q.s.p. un gel de 50 g.

Poso./durée : 1/2 noisettes en massage du ventre 1 f./j. jusqu'à l'apparition des règles (ne pas dépasser 3 sem.).

Dysplasie du col +++++

Voie vaginale (à visées antivirale et cicatris.) :

- H.E. *Eucalyptus polyb. crypton.* 150 mg ;
- H.E. *Cinnamomum ver.* (fe.) 25 mg ;
- H.V. *Calophyllum inoph.* 50 mg ;
- H.V. *Rosa rub.* 75 mg.

Exc. q.s.p. 1 ovule de 3 g, N° XXX.

Poso./durée : 1^{re} sem., 1 ovule/matin et soir ; 2^e et 3^e sem., 1 ovule le soir (mettre en place un tampon)/21 j., à renouvel. si nécessaire 2/3 f.

Voie orale (à visée immunost.) :

- H.E. *Thymus vulg. thuj.* 50 mg ;
- H.E. *Melaleuca alt. terp.* 25 mg.

Exc. q.s.p. 1 gélule gastro-rés. n° 2, N° XXX.

Poso./durée : 2 gélules/j. le matin/15 j., à renouvel.

Chlamydioses cervico-annexielles

Voie orale (à visée antichlamydienne et immunost.) :

- H.E. *Thymus vulg. thuj.* 75 mg.

Exc. q.s.p. 1 gélule gastro-rés. n° 2, N° XII.

Poso./durée : 1 gélule 3 f./j., à renouvel. 1 f./20 j., et à renouvel. si nécessaire.

Voie vaginale (à visée antichlamydienne) :

- H.E. *Thymus vulg. thuj.* 250 mg.
- H.V. *Calophyllum inoph.* 50 mg.

Exc. q.s.p. 1 ovule de 3 g, N° XXX.

Poso./durée : 1^{re} sem., 1 ovule/matin et soir ; 2^e et 3^e sem., 1 ovule/soir (mettre en place un tampon)/21 j., à renouvel. si nécessaire.

Voie cutanée (à visée antichlamydienne et immunost.) :

- H.E. *Thymus vulg. thuj.* 10 g.
- H.V. *Calophyllum inoph.* 5 g.
- Teinture 1/5^e *Cedrelopsis grevei* 5 g.

Exc. q.s.p. un gel de 100 g.

Poso./durée : 1/2 appl. abdominales/j./20 j., à renouvel. si nécessaire.

Fibromes

Voie orale (phytothérapie à visée progestérone-like et antifibromateuse) :

Voie cutanée (à visée circulatoire) :

- H.E. *Eucalyptus citr.* 4 g ;
- H.E. *Helichrysum it.* 4 g.
- H.V. *Calophyllum inoph.* 4 g.

Exc. q.s.p. un gel de 100 g.

Poso./durée : 2 appl. abdominales/j./3 j., à renouvel. après contrôle.

Voie vaginale (à visée antihémorragique et astringente) :

Formule 1 :

- H.E. *Cistus ladan. pin.* 100 mg ;
- H.E. *Cupressus semp.* 100 mg.

Exc. q.s.p. 1 ovule de 3 g, N° XVIII.

Poso./durée : 1 ovule 1 soir sur 2/20 j., suspendre la prise pendant 10 j., puis renouvel. éventuellement après contrôle.

Formule 2 :

- H.A. *Cistus ladan. pin.* 200 ml.
- Alcoolat. *Polygonum aviculare* 50 ml.

Poso./durée : 15 ml (= 1 c.à.s.) dans 30 ml d'eau en inj. vaginales 1 f./j./15 j. et plus.

Accouchement (pour faciliter) +++++

Voie orale (à visée utérotonique) :

- H.E. *Thymus vulg. linal.* 25 mg ;
- H.E. *Citrus aur. ssp. aur.* (fl.) 25 mg.

Exc. q.s.p. 1 gélule gastro-rés. n° 2, N° XII.

Poso./durée : 3/4 gélules/j., 2/3 j. avant et durant l'accouchement.

Voie cutanée (à visée utéroton. et neuroton.) :

- H.E. *Thymus vulg. geraniol.*
- H.E. *Cymbopogon Mart.*

Poso./durée : quelques gouttes en massage du ventre plusieurs f. durant l'accouchement.

Dysménorrhée +++++

Voie orale (à visées œstrogène-like et antispasmod.) :

- H.E. *Artemisia drac.* 50 mg ;
- H.E. *Pimpinella anisum* 25 mg.

Exc. q.s.p. 1 gélule gastro-rés. n° 2, N° L.

Poso./durée : 1 gélule 3 f./j., à renouvel. si besoin du 1^{er} au 14^e j. du cycle et 2/3 j. avant les règles.

Voie cutanée (à visée antispasmod. et antalg.) :

- H.E. *Artemisia drac.* 5 g.

Exc. q.s.p. un gel de 50 g.

Poso./durée : 2 appl. abdominales/j., 2/3 j. avant et durant les douleurs menstruelles.

Condylomes acuminés +++++

Lésions papillomateuses vulvaires (a), vaginales (b) et cervicales (c).

Voie vaginale (b), (c) (à visée antivirale) :

- H.E. *Eucalyptus polyb. crypt.* 175 mg ;
- H.E. *Cinnamomum ver.* (fe.) 25 mg.
- H.V. *Calophyllum inoph.* 100 mg.

Exc. q.s.p. 1 ovule de 3 g, N° XXX.

Poso./durée : 1^{re} sem., 1 ovule/matin et soir, 2^e et 3^e sem., 1 ovule/soir (mettre en place un tampon)/20 j., à renouvel. éventuellement.

Voie orale (a) (b) (c) (à visée antivirale) :

- H.E. *Eucalyptus polyb. crypt.* 50 mg.

Exc. q.s.p. 1 gélule gastro-rés. n° 2, N° L.

Poso./durée : 1 gélule 3 f./j./20 j., à renouvel. si nécessaire.

Voie cutanée et muqueuse (a) (à visée antivirale) :

- H.E. *Eucalyptus polyb. crypt.* 1 g.

Exc. q.s.p. un gel de 50 g.

Poso./durée : 2/3 appl./j./20 j., à renouvel. si nécessaire.

Ménopause (troubles de la) +++++

Voie orale :

- H.E. *Melaleuca quinq. cineol.* 10 mg ;
- H.E. *Salvia sclarea* 10 mg ;
- H.E. *Pimpinella anisum* 20 mg.

Exc. q.s.p. 1 gélule gastro-rés. n° 2, N° L.

Poso./durée : 1 gélule 2/3 f./j./30 j., à renouvel. si nécessaire.

(Cf. Bouffées de chaleur p. 302.)

Cervicite, métrite, salpingite, vulvite et vaginite + + + +

Voie vaginale :

- H.E. *Thymus vulg. thuj.* 125 mg ;
 - H.E. *Cinnamomum ver. (fe.)* 25 mg ;
 - H.E. *Laurus nobilis* 50 mg.
 - H.V. *Calophyllum inoph.* q.s.p. 100 mg.
- Exc. q.s.p. 1 ovule de 3 g, N° XX.
Poso./durée : 1 ovule/soir, 10/15 j.

Voie orale :

- H.E. *Thymus vulg. thuj.* 50 mg ;
 - H.E. *Laurus nobilis* 25 mg.
- Exc. q.s.p. 1 gélule gastro-rés. n° 2, N° XXXV.
Poso./durée : 1 gélule 2/3 f.j., 10/15 j.

Voie cutanée (facultative) :

- H.E. *Thymus vulg. thuj.* 10 ml ;
 - H.E. *Laurus nobilis* 2 ml.
- Exc. q.s.p. un gel de 60 ml.
Poso./durée : 1 appl. abdominale 2/3 f.j.

Leucorrhée + + + +

Voie orale :

- H.E. *Artemisia herba-alba thujon.* 25 mg ;
 - H.E. *Salvia off.* 25 mg.
- Exc. q.s.p. 1 gélule n° 2, N° LX.
Poso./durée : 1 gélule 3 f.j., du 7^e au 21^e j. du cycle.

Voie cutanée :

- H.E. *Artemisia herba-alba thujon.* 6 ml.
- Exc. q.s.p. gel de 60 ml.
Poso./durée : 2 appl. abdominales/j. du 7^e au 21^e j. du cycle.

Voie vaginale :

- H.A. *Inula grav.* } q.s.p. 25 ml.
 - H.A. *Rosmarinus off. verb.*
- Poso./durée : 5 ml dans de l'eau tiède, en inj. vaginale (poire rotative).

Bouffées de chaleur + + +

Voie orale :

- H.E. *Mentha x piper.* 25 mg ;
 - H.E. *Cupressus semp.* 25 mg.
- Exc. q.s.p. 1 gélule
Poso./durée : 3 f.j., du 7^e au 21^e j. du cycle.

Voie cutanée :

- H.E. *Cupressus semp.* 3 ml ;
 - H.E. *Helichrysum it.* 3 ml.
 - H.V. *Calophyllum inoph.* 3 ml.
- Exc. q.s.p. un gel de 60 ml.
Poso./durée : 2/3 appl./j., à la base de la colonne vertébrale/20 j., à renouv. si nécessaire.
(Cf. Ménopause p. 301.)

Congestion ovarienne et utérine

Voie vaginale :

- H.E. *Mentha x piper.* 50 mg ;
 - H.E. *Cupressus semp.* 50 mg ;
 - H.E. *Pistacia lent.* 100 mg ;
 - H.E. *Eucalyptus citr.* 50 mg.
- Exc. q.s.p. 1 ovule de 3 g, N° XX.
Poso./durée : 1 ovule/soir/20 j.

Mastose + + +

Voie locale :

- H.E. *Achillea lig.* 2 ml ;
 - H.E. *Inula grav.* 1 ml.
 - H.V. *Rosa rub.* 5 ml ;
 - H.V. *Calophyllum inoph.* 5 ml ;
 - H.V. *Corylus avel.* 5 ml.
 - Phytélène *Achillea lig.* 20 ml.
- Exc. q.s.p. un gel neutre de 100 ml.
Poso./durée : en appl. locales sur les seins 2 f.j.

Dermatologie**Mycoses cutanées + + + +**

Voie cutanée (à visée antifongique) :

- H.E. *Cymbopogon Mart.* 2 g ;
 - H.E. *Eucalyptus glob.* 2 g ;
 - H.E. *Thymus vulg. thuj.* 2 g.
 - Teinture à 1/5^e *Cedrelopsis grevei* 5 g.
- Exc. q.s.p. un gel de 50 g.
Poso./durée : 2/4 appl./j. *in situ*, 10/15 j., à renouv. suivant évol. en pratiquant des fenêtres thérapeutiques.

Eczéma sec + +

Voie cutanée (à visée antiprurig. et cicatr.) :

- H.E. *Lavandula ang.* 0,5 g ;
 - H.E. *Cymbopogon Mart.* 0,5 g.
 - H.V. *Calophyllum inoph.* 10 g ;
 - H.V. *Rosa rub.* 30 g.
- Poso./durée : 3/4 appl./j. *in situ*, adapter suivant évol.

"Cellulite" (rétention hydrolipidique) + + +

Voie cutanée (à visée activatrice circulatoire et désclérosante) :

- H.E. *Eucalyptus citr.* 1,5 g ;
 - H.E. *Citrus limon* 2 g ;
 - H.E. *Cedrus atlantica* 2 g ;
 - H.E. *Salvia off.* 1,5 g ;
 - H.E. *Cupressus semp.* 2 g ;
 - H.E. *Melaleuca quinq. cineol.* 1 g.
 - H.V. *Corylus avel.* q.s.p. 100 g.
- Poso./durée : 2/3 appl./j. *in situ*, 30 j.
(Cf. Obésité p. 307.)

Zona (cutané) + + + +

Voie cutanée (à visée antivirale) :

- H.E. *Ravensara arom.* 10 ml.
 - H.V. *Calophyllum inoph.* q.s.p. 30 ml.
- Poso./durée : 4/5 appl./j. sur la lésion, 7/14 j., adapter suivant évol.

Voie orale (à visée antivirale et antalgique) :

- H.E. *Mentha x piper.* 50 mg.
- Exc. q.s.p. 1 gélule n° 2, N° L.
Poso./durée : 3/4 gélules/j., 7/14 j., adapter suivant évol.

Ulcère variqueux + + + +

Voie cutanée :

- A visée anti-infect., drainante, et cicatr. :
 - H.E. *Laurus nobilis* 0,30 g.
 - H.V. *Rosa rub.* 10 g ;
 - H.V. *Calophyllum inoph.* 10 g.
- Poso./durée : 3 appl./j. autour de l'ulcère, 7/14 j.

A visée anti-infect. et antalgique :

- H.A. *Laurus nobilis* 250 ml.
- Poso./durée : 3/4 compresses/j. sur la plaie, 7/14 j.

A visée cicatr. (1) :

- H.E. *Laurus nobilis* 1,5 g.
 - H.V. *Rosa rub.* 10 g ;
 - H.V. *Calophyllum inoph.* q.s.p. 30 g.
- Poso./durée : 1/2 appl./j. autour, puis sur la plaie, 3/6 sem.

A visée cicatr. (2) :

- H.E. *Salvia off.* 1 g.
 - Extrait sec *Centella asiatica* 5 g.
- Exc. q.s.p. un gel de 50 g.
Poso./durée : 1/2 appl./j. autour puis sur la plaie, 3/6 sem.

Hématome + + + +

Voie cutanée (à visée antihématome et résolutive) :

- H.E. *Helichrysum it.* 5 g.
 - H.V. *Calophyllum inoph.* q.s.p. 10 g.
- Poso./durée : 4/6 appl./j. *in situ*, 3/4 j. ou plus suivant évol. (également efficace sur un hématome ancien).

Brûlures 1^{re} et 2^e degrés (et coups de soleil) + + + +

Voie cutanée :

- H.E. *Lavandula latif. cineol.* 10 ml.
- Poso./durée : une appl. pure, juste après la brûlure *in situ*, 3 f. dans la journée.
- H.E. *Lavandula latif. cincolifera* 3 g.
 - H.V. *Rosa rub.* q.s.p. 30 g.
- Poso./durée : 2/3 appl./j. *in situ*, adapter suivant évol.

Verrues

Voie cutanée :

Formule 1 :

- H.E. *Satureja mont. cavacrol.* 2,5 ml ;
 - H.E. *Cinnamomum ver.* 2,5 ml.
- Poso./durée : 2/4 appl./j. avec un coton tige sur les verrues, 5/10 j. suivant évol.

Formule 2 :

- H.E. *Artemisia herba-alba thujon.* 2,5 ml ;
 - H.E. *Thuja occ.* 2,5 ml.
- Poso./durée : 2/4 appl./j. avec un coton tige sur les verrues, 5/10 j. suivant évol.

Voie orale :

- H.E. *Thymus vulg. thuj.* 50 mg.
- Exc. q.s.p. 1 gélule n° 2.
Poso./durée : 3/4 gélules/j., 5/10 j.

Dermite bactérienne et candidosique + + + +

Voie cutanée :

- H.E. *Thymus vulg. thuj.* 4 ml ;
 - H.E. *Melaleuca alt. terp.* 4 ml ;
 - H.E. *Eucalyptus glob.* 4 ml.
- Exc. q.s.p. un gel de 60 ml.
Poso./durée : 3/4 appl./j. *in situ*, 8/10 j., adapter suivant évol.

Voie orale :

- H.E. *Thymus vulg. thuj.* 25 mg ;
- H.E. *Cymbopogon Mart.* 25 mg ;
- H.E. *Eucalyptus glob.* 25 mg.

Exc. q.s.p. 1 gélule n° 2, N° XXX.

Poso./durée : 1 gélule 3 f./j., 8/10 j., adapter suivant évol.

Cicatrisation difficile et chéloïdes ++++

Voie cutanée :

- H.E. *Helichrysum it.* 0,5 ml ;
- H.E. *Salvia off.* 0,5 ml.
- H.V. *Rosa rub.* 15 ml ;
- H.V. *Corylus avel.* 15 ml.

Poso./durée : 2 appl./j., suivant évol. : 10j. pour une plaie, 3/6 mois pour une cicatrice ancienne.

Corps :

- H.E. *Rosmarinus off. verb.* 1 ml ;
- H.E. *Salvia off.* 2 ml.
- H.V. *Rosa rub.* 15 ml ;
- H.V. *Corylus avel.* 15 ml.

Poso./durée : 2 appl./j., suivant évol. : 10j. pour une plaie, 3/6 mois pour une cicatrice ancienne.

Acné (et folliculite) ++++

Voie orale :

- H.E. *Mentha x piper.* 50 mg.

Exc. q.s.p. 1 gélule n° 2, N° CX.

Poso./durée : 3 gélules/f./20 j., à renouv. si nécessaire.

Voie cutanée :

- H.E. *Eugenia caryophyllus* (clous) 5 ml ;
- H.E. *Thymus vulg. thymol.* 5 ml.
- H.V. *Rosa rub.* q.s.p. 30 ml.

Poso./durée : 2 appl./j., pt par pt, *in situ*, 10 j.

- H.E. *Salvia off.* 1 ml ;
- H.E. *Rosmarinus off. verb.* 1 ml.
- H.V. *Corylus avel.* 14 ml ;
- H.V. *Rosa rub.* 14 ml.

Poso./durée : 1 appl. du mél. tous les 3 j. *in situ*, 2 mois.**Eczéma variqueux +++**

Voie cutanée :

- H.E. *Thymus vulg. thuj.* 1,5 ml ;
- H.E. *Eucalyptus citr.* 1,5 ml.
- H.V. *Calophyllum inoph.* 10 ml ;
- H.V. *Rosa rub.* q.s.p. 30 ml.

Poso./durée : 3/4 appl./j. *in situ*, adapter suivant évol.**Vergetures +++**

Préventif

Voie cutanée :

- H.E. *Citrus retic.* 4 g.
- H.V. *Rosa rub.* 20 g ;
- H.V. *Corylus avel.* q.s.p. 200 g.

Poso./durée : 1 appl./j., sur le ventre, les han-
ches et les seins, du 2^e au 9^e mois de la grossesse.

Curatif (hors grossesse uniquement)

Voie cutanée :

- H.E. *Lavandula stoechas* 1 g ;
- H.E. *Rosmarinus off. verb.* 2 g.
- H.V. *Rosa rub.* 20 g ;
- H.V. *Corylus avel.* q.s.p. 60 g.

Poso./durée : 2 appl./j. *in situ*, 3/6 mois, adapter suivant évol.**Radioprotection +++++**

- H.E. *Melaleuca quinq.*

Appliquée pure sur le sein (ou la zone à irradier), avant la séance.

Rhumatologie**Lumbago et sciatique +++**

Voie cutanée (à visée antalg. et anti-inflam.) :

- H.E. *Juniperus com. ssp. alpina* 3 g ;
- H.E. *Betula alleg.* 1 g ;
- H.E. *Gaultheria frag.* 1 g.

Exc. q.s.p. un gel de 50 g.

Poso./durée : 4/5 appl. lombaires/j., 3/7 j., suivant évol.

Arthrose ++++

Voie cutanée (à visées antalgique et antirhumatismale) :

- H.E. *Eucalyptus polyb.* (cryptone) 4 ml ;
- H.E. *Thymus vulg. thuj.* 2 ml ;
- H.E. *Satureja mont.* (carvacrol) 2 ml.
- H.V. *Corylus avel.* q.s.p. 30 ml.

Poso./durée : 2/4 appl./j., 2 sem., à renouv. si nécessaire.

Voie orale

A visée stimulante hépato-pancréatique :

- H.E. *Mentha x piper.* 25 mg ;
- H.E. *Juniperus com. ssp. alpina* 25 mg.

Exc. q.s.p. 1 gélule n° 2, N° CX.

Poso./durée : 1 gélule 3 f./j./20 j.

A visée dépurative rénale :

- H.E. *Petroselinum crispum* 25 mg ;
- H.E. *Ledum groen.* 25 mg.

Exc. q.s.p. 1 gélule n° 2, N° LXXX.

Poso./durée : 2 gélules 2 f./j./20 j., à renouv. si nécessaire.

Arthrite ++++

Voie cutanée (à visée anti-inflammatoire) :

- H.E. *Eucalyptus citr.* 3 ml ;
- H.E. *Helichrysum it.* 2 ml ;
- H.E. *Achillea lig.* 1 ml.
- H.V. *Calophyllum inoph.* 4 ml.
- Teinture à 1/5^e *Cedrelopsis grevei* 3 ml.

Exc. q.s.p. un gel de 60 ml.

Poso./durée : 2/4 appl./j., 2 sem., à renouv. si nécessaire.

Voie cutanée (à visée cortison-like) :

- H.E. *Picea mar.* 5 ml ;
- H.E. *Pinus sylv.* 5 ml.
- H.V. *Corylus avel.* q.s.p. 20 ml.

Poso./durée : 1/2 appl. dorso-lombaires (zone surrénalienne) f./20 j.

Voie orale (à visée stimulante hépato-pancréatique) :

- H.E. *Mentha x piper.* 25 mg ;
- H.E. *Juniperus com. var. alpina* 25 mg.

Exc. q.s.p. 1 gélule n° 2, N° LX.

Poso./durée : 1 gélule 3 f./j./20 j.

Tennis-elbow +++

- H.E. *Eucalyptus citr.* 9 ml ;
- H.E. *Gaultheria frag.* 1 ml.

Poso./durée : appliquer sur la zone douloureuse plusieurs f./j.

Contractures musculaires et crampes ++++

Voie cutanée (à visée décontractante) :

- H.E. *Rosmarinus off. camph.* 4 ml ;
- H.E. *Laurus nobilis* 1 ml.
- Teinture 1/5^e *Cedrelopsis grevei* 5 ml.

Exc. q.s.p. un gel de 50 g.

Poso./durée : 2/4 appl./j. *in situ*, adapter suivant évol.**Angéo-phlébo-cardiologie****Congestion et stase veineuses +++**

Voie orale (à visée décongest. veineuse) :

- H.E. *Pistacia lent.* 25 mg ;
- H.E. *Pogostemon cablin* 25 mg ;
- H.E. *Cupressus semp.* 25 mg.

Exc. q.s.p. 1 gélule n° 2, N° L.

Poso./durée : 1 gélule 3 f./j., à renouv. 1 f./30 j.

Voie cutanée (décongestion veineuse) :

- H.E. *Cupressus semp.* 5 ml ;
- H.E. *Helichrysum it.* 5 ml.
- H.V. *Calophyllum inoph.* 10 ml.

Exc. q.s.p. un gel de 100 ml.

Poso./durée : 2/3 appl./j. sur les zones de stases ou les trajets veineux, 20 à 30 j.

Athérosclérose ++

Voie orale (à visées anti-athéroscléreuse, anticoagulante et fluidifiante) :

- H.E. *Apium grav.* (gr.) 25 mg ;
- H.E. *Citrus retic.* 25 mg ;
- H.E. *Citrus limon* (z.) 25 mg.

Exc. q.s.p. 1 gélule n° 2, N° L.

Poso./durée : 1 gélule 2/3 f./j./20 j., à renouv. après 1/2 sem. d'arrêt.

Varices ++++

Voie cutanée (à visées décongest. veineuse et phlébotonique) :

- H.E. *Pistacia lent.* 1 g ;
- H.E. *Helichrysum it.* 1 g ;
- H.E. *Melaleuca quinq. cineol.* 2 g ;
- H.E. *Cupressus semp.* 3 g.
- H.V. *Calophyllum inoph.* 5 g.

Exc. q.s.p. un gel de 100 g.

Poso./durée : 2/3 appl./j. *in situ*, 20 j.

Voie orale (à visée décongest. veineuse) :

- H.E. *Pistacia lent.* 25 mg ;
- H.E. *Cupressus semp.* 25 mg.

Exc. q.s.p. 1 gélule n° 2, N° L.

Poso./durée : 1 gélule 3 f./j./20 j.

Thrombose (adjuvant) +++

Voie orale :

- H.E. *Lavandula ang. ssp. ang.* 20 mg ;
- H.E. *Apium grav.* 20 mg ;
- H.E. *Ammi visn.* 20 mg ;
- H.E. *Helichrysum it.* 20 mg.

Exc. q.s.p. 1 gélule gastro-rés. n° 2.
Poso./durée : 1 gélule 3 f./j., 20/30 j.

Voie rectale :

- H.E. *Lavandula ang. ssp. ang.* 75 mg ;
- H.E. *Apium grav.* 275 mg ;
- H.E. *Ammi visn.* 50 mg.

Exc. q.s.p. 1 suppo. de 3 g N° XXX/j.
Poso./durée : 1 suppo./j., 20 j.

Phlébite +++

Voie orale :

- H.E. *Eucalyptus citr.* 25 mg ;
- H.E. *Citrus limon* 25 mg ;
- H.E. *Helichrysum it.* 25 mg.

Exc. q.s.p. 1 gélule n° 2.

Voie cutanée :

- H.E. *Artemisia drac.* 3 g ;
- H.E. *Eucalyptus citr.* 5 g ;
- H.E. *Helichrysum it.* 2 g.

Exc. q.s.p. un gel de 100 ml.
Poso./durée : 3 appl./j. *in situ*, 20 j. ; arrêt 10 j.
pendant la période des règles.

Hypertension +++

Voie orale :

- H.E. *Origanum maj.* 25 mg ;
- H.E. *Cananga odora.* 25 mg ;
- H.E. *Citrus retic. (z.)* 25 mg.

Exc. q.s.p. 1 gélule n° 2, N° LX.
Poso./durée : 1 gélule 3 f./j./20 j. ; arrêt
10 j. puis renouv. si nécessaire.

Hémorroïdes externes et internes ++++

Voie cutanée :

- H.E. *Pistacia lent.* 1 ml ;
- H.E. *Cupressus semp.* 4 ml ;
- H.E. *Melaleuca quinq. cineol.* 4 ml.
- H.V. *Calophyllum inoph.* 4 ml.

Exc. q.s.p. un gel de 60 ml.
Poso./durée : 3 appl./j. *in situ*, 3/7 j.

Voie rectale :

- H.E. *Eucalyptus citr.* 75 mg ;
- H.E. *Pogostemon cablin* 50 mg ;
- H.E. *Cupressus semp.* 75 mg.

Exc. q.s.p. 1 suppo. de 3 g, N° XII.
Poso./durée : 1/2 suppos./j., 3/7 j.

Péricardite ++++

- H.E. *Eucalyptus citr.* 9 ml ;
- H.E. *Citrus retic.* 1 ml.

Onctions sur la zone précordiale tous les quatre
d'heure.

Urologie**Enurésie ++**

Voie cutanée :

- H.E. *Cupressus semp.* 10 g.

Exc. q.s.p. un gel de 100 g.
Poso./durée : 2/3 appl./j. au bas de la colonne
vertébrale, 20 j., à renouv. si nécessaire.

Voie orale :

- H.E. *Cupressus semp.* 25 mg.

Exc. q.s.p. 1 gélule gastro-rés. n° 2, N° L
à renouv.

Poso./durée : suivant l'âge du sujet (pas de
prescription d'H.E. par voie orale avant 6 ans) ;

- A partir de 8 ans : 1 gélule 2 f./j. ;
- De 8 à 13 ans : 1 gélule 3/4 f./j. ;
- Adulte : 2 gélules 3 f./j./20 j.

- H.A. *Cupressus semp.* 100 ml.

Poso./durée, en fonction de l'âge du sujet :

- De 2 à 8 ans : 1 c.à.c. matin et soir ;
- De 8 à 13 ans : 2 c.à.c. matin et soir ;
- Adulte : 3 c.à.c. matin et soir ;

20 j., à renouv. si nécessaire.

Cystites ++++

Voie orale (à visée anti-infect.) :

- H.E. *Satureja mont. cavacrol.* 25 mg ;
- H.E. *Origanum comp. carvacrol.* 25 mg ;
- H.E. *Thymus vulg. thymol.* 25 mg.

Exc. q.s.p. 1 gélule gastro-rés. n° 2, N° XC.
Poso./durée : 2 gélules 2 f./j./20 j.

Voie cutanée (à visée anti-infect.) :

- H.E. *Aniba rosae.* 10 g.
- Exc. q.s.p. un gel de 100 g.
Poso./durée : 2/3 appl. abdominales/j./20 j.

Néphrite +++

Voie orale :

- H.E. *Betula alleg.* 25 mg ;
- H.E. *Ammi visn.* 25 mg ;
- H.E. *Juniperus com. var. alpina* 25 mg.

Exc. q.s.p. 1 gélule 3 f./j.
Poso./durée : 20 j.

Voie cutanée :

- H.E. *Betula alleg.* 3 ml ;
- H.E. *Artemisia drac.* 4 ml.

Exc. q.s.p. un gel de 100 ml.
Poso./durée : 2/3 appl./j./20 j.

(Cf. Coliques néphrétiques et Lithiases rénales)

Oligurie ++

Voie orale (néphrostimulante) :

- H.E. *Juniperus com. var. alpina* 25 mg ;
- H.E. *Apium grav.* 50 mg.

Exc. q.s.p. 1 gélule gastro-rés. n° 2, N° LX.
Poso./durée : 1 gélule 3 f./j./20 j.

Prostatite infectieuse +++

Voie rectale :

- H.E. *Pelargonium x asp.* 100 mg ;
- H.E. *Cupressus semp.* 50 mg ;
- H.E. *Mentha x piper.* 50 mg.

Exc. q.s.p. 1 suppo. de 3 g, N° XXX.
Poso./durée : 1/2 suppos./j., 10/15 j., adapter
suivant évol.

Voie cutanée :

- H.E. *Pelargonium x asp.* 6 ml ;
- H.E. *Thymus vulg. thuj.* 2 ml.
- H.V. *Calophyllum inoph.* 4 ml.

Exc. q.s.p. un gel de 60 ml.
Poso./durée : 3 appl. abdominales/j., 10/15 j.,
suivant évol.

Voie urétrale (cf. Interfaces p. 316).

Lithiases rénales ++++

Voie orale :

- H.E. *Citrus limon* 25 mg ;
- H.E. *Ammi visn.* 25 mg.

Exc. q.s.p. 1 gélule gastro-rés. n° 2, N° XC.
Poso./durée : 1 gélule 3 f./j./30 j.

Voie cutanée :

- H.E. *Cedrus atlantica* 4 ml ;
- H.E. *Artemisia drac.* 4 ml ;
- H.E. *Juniperus com. var. alpina* 4 ml.

Exc. q.s.p. un gel de 100 ml.
Poso./durée : 3/4 appl./j. au niveau des reins,
20/30 j.

(Cf. Coliques néphrétiques et Néphrite.)

Coliques néphrétiques +++

Urgence majeure nécessitant un traitement
intensif pour tout d'abord faire cesser le spasme
et calmer la douleur.

- H.E. *Ammi visn.*
- 5 mg par comprimé de lactose, N° XXX.

Poso./durée :

— Croquer 2/4 comprimés toutes les 2/3 min.

Appliquer sur la zone rénale et abdominale le
mélange :

- H.E. *Artemisia drac.* 5 ml ;
- H.E. *Ocimum bas. var. min.* 5 ml.

Exc. q.s.p. un gel de 100 ml.

**Endocrinologie
et métabolismes****Diabète (adjuvant) ++**

Voie orale :

- H.E. *Eucalyptus citr.* 25 mg ;
- H.E. *Pelargonium x asp.* 25 mg.

Exc. q.s.p. 1 gélule gastro-rés. n° 2, N° L
Poso./durée : 1 gélule 3 f./j., 30 j., à renouv.

Cholestérol (excès) ++

Voie orale (à visée hypocholestérolémiante ;
action sur les transporteurs du cholestérol) :

- H.E. *Helichrysum it.* 3 g.
- H.V. *Rosa rub.* q.s.p. 30 g.

Poso./durée : 20 gtes du mél. pur 30 j., 2 f./j.

Obésité ++

Voie orale :

- H.E. *Citrus limon* 50 mg ;
- H.E. *Citrus retic.* 25 mg.

Exc. q.s.p. 1 gélule gastro-rés. n° 2, N° XC.
Poso./durée : 1 gélule 2 f./j./30 j., à renouv.
si nécessaire.

Voie cutanée :

- H.E. *Cedrus atlantica* 2 g ;
- H.E. *Eucalyptus citr.* 2 g ;
- H.E. *Salvia off.* 2 g ;
- H.E. *Eucalyptus dives piperitol.* 2 g ;
- H.E. *Pelargonium x asp.* 2 g ;
- H.E. *Mentha x piper.* 1 g.
- H.V. *Rosa rub.* 10 g.

Exc. q.s.p. un gel de 100 g.

Poso./durée : une appl. chaque matin avant la douche (n'utiliser qu'après les règles et durant 2 sem.), à renouvel. 2/3 f.

Neurologie

Sclérose en plaques +++

Durée du traitement : 4/6 mois par séquences de 2/3 sem.

Voie orale (à visée antivirale) :

- H.E. *Cistus ladan.* pin. 50 mg ;
- H.E. *Laurus nobilis* 25 mg.

Exc. q.s.p. 1 gélule gastro-rés. n° 2, N° XC.

Poso./durée : 1 gélule 3 f./j. (matin)/20 j., arrêt 10 j. puis renouvel.

A visée antivirale :

- H.A. *Cistus ladan.* pin. 100 ml.

Poso./durée : 1 c.à.c. dans un verre d'eau 3 f./j. (matin)/20 j., arrêt 10 j. puis renouvel.

Voie cutanée (à visée cortison-like) :

- H.E. *Picea mar.* 5 g ;
- H.E. *Pinus sylv.* 5 g.

Exc. q.s.p. un gel de 100 g.

Poso./durée : 1 appl./j. sur le dos en regard de la zone corticosurrénale (matin ou en poussée)/20 j., arrêt 10 j. puis renouvel.

A visée antivirale :

- H.E. *Cymbopogon Mart.* 10 g.
- H.V. *Rosa rub.* q.s.p. 60 g.

Poso./durée : 1 appl./j. le long de la colonne vertébrale/20 j., arrêt 10 j. puis renouvel.

Voie rectale (à visée antivirale) :

- H.E. *Cymbopogon Mart.* 300 mg.
- H.V. *Rosa rub.* 3 ml ;
- H.V. *Corylus avel.* q.s.p. 30 ml.

Poso./durée : injection rectale (à garder) tous les 3 j./20 j., arrêt 10 j. puis renouvel.

Agitation (et stress) +++

Voie orale

1. A visée anxiolyt. et calmante :

- H.E. *Citrus retic.* (z.) 25 mg ;
- H.E. *Citrus retic.* (fe.) 25 mg ;
- H.E. *Lippia citr.* 25 mg.

Exc. q.s.p. 1 gélule n° 2, N° L.

Poso./durée : 3 gélules/j., 30 j., à renouvel.

2. A visée calmante :

- H.E. *Citrus limon* (z.) 3 g.
- H.V. *Rosa rub.* q.s.p. 30 g.

Poso./durée : 1 ml/j./30 j., à renouvel.

si nécessaire.

3. A visée sédatrice :

- H.A. *Valeriana wal.* 100 ml.

Poso./durée : 2 c.à.c. le soir/30 j., à renouvel.

si nécessaire.

Anxiété +++

Voie orale (à visée neurotonique) :

- H.E. *Origanum maj.* 25 mg ;
- H.E. *Thymus vulg. thuj.* 25 mg.

Exc. q.s.p. 1 gélule n° 2, N° L.

Poso./durée : 3 gélules/j./30 j., à renouvel.

si nécessaire.

Insomnies +++

Voie orale (à visée préparatrice du sommeil, adulte uniquement) :

- H.E. *Ledum groen.* 25 mg ;
- H.E. *Ravensara arom.* 25 mg.

Exc. q.s.p. 1 gélule n° 2, N° XX.

Poso./durée : 2 gélules le soir avant le repas/10 j., respecter une fenêtre thérapeutique de 10 j.

Adultes et enfants +++ :

- H.A. *Valeriana wal.* 100 ml ;
- H.A. *Citrus aur. ssp. aur.* (fe.) 50 g.

Poso./durée : 1/2 c.à.c. le soir.

Voie cutanée (à visée anxiolyt.) +++ :

- H.E. *Citrus retic.* (z.) 2,5 g ;
- H.E. *Ravensara arom.* 2,5 g.

Exc. q.s.p. un gel de 50 g.

Poso./durée : 1/2 appl. le soir sur le pied solaire et la plante des pieds, 10/20 j.

Céphalées et migraines +++

Origine hépatique et digestive

Voie orale (à visée circulatoire et digestive) :

- H.E. *Mentha x piper.* 25 mg ;
- H.E. *Artemisia drac.* 25 mg ;
- H.E. *Citrus limon* (z.) 25 mg.

Exc. q.s.p. 1 gélule n° 2, N° XXX.

Poso./durée : 1 gélule 3 f./j. durant les céphalées, ou après les repas, suivant évol.

Voie cutanée (à visée circulatoire et antalgique) :

- H.E. *Mentha x piper.* 2 g ;
- H.E. *Ocimum bas. var. bas.* 1 g.

Exc. q.s.p. un gel de 30 g.

Poso./durée : en onction sur le front, les tempes, les lobes des oreilles ; renouvel. au bout de 5 min, suivant évol.

Origine circulatoire (hypertension)

Voie orale (à visée antispasme et relaxante) :

- H.E. *Origanum maj.* 25 mg ;
- H.E. *Citrus limon* 25 mg ;
- H.E. *Artemisia drac.* 25 mg.

Exc. q.s.p. 1 gélule n° 2, N° XXX.

Poso./durée : 1 gélule 3 f./j.,

suivant évol.

Bourdonnements d'oreille +++

Voie cutanée :

- H.E. *Cupressus semp.* 2 g ;
- H.E. *Pistacia lent.* 1 g ;
- H.E. *Ocimum bas. var. bas.* 2 g.

Exc. q.s.p. un gel de 50 g.

Poso./durée : 2 appl. périauriculaires/j., 5/10 j.,

suivant évol.

Névralgies ++++

Voie orale :

- H.E. *Gaultheria frag.* 25 mg ;
- H.E. *Mentha x piper.* 25 mg.

Exc. q.s.p. 1 gélule n° 2, N° XXX.

Poso./durée : 1 gélule 3 f./j.,

suivant évol.

Voie cutanée :

- H.E. *Pelargonium x asp.* 2 ml ;
- H.E. *Achillea lig.* 2 ml ;
- H.E. *Mentha x piper.* 2 ml.

Exc. q.s.p. un gel de 60 ml.

Poso./durée : 3/4 appl./j., in situ, suivant évol.

Ophtalmologie

Zona ophtalmique +++

Voie locale (à visée antalgique, et antivirale) :

- H.A. *Myrtus com. cineol.* 60 ml ;
- H.A. *Chamaemelum nobile* 60 ml.

Exc. eau distillée q.s.p. 250 ml.

Poso./durée : 4 bains oculaires/j., avec œillères (5 min), 7/14 j. suivant évol.

Voie cutanée (à visée antalgique et antivirale) :

- H.E. *Myrtus com. cineol.* } q.s.p.
- H.E. *Ravensara arom.* } 5 ml

Exc. q.s.p. un gel de 50 ml.

Poso./durée : 4 bains onctions/j., 7/14 j. suivant évol., protéger les yeux lors de l'appl. périoc.

Douleurs postzostériennes +++

Voie cutanée (à visée antalgique) :

- H.A. *Chamaemelum nobile* 500 ml.

Poso./durée : 10 ml (2 c. à c.) sur une compresse permanente, à renouvel. régulièrement.

Conjonctivite allergique ++++

Bain oculaire :

- H.A. *Myrtus com. cineol.* 60 ml.

Exc. eau distillée q.s.p. 100 ml.

Poso./durée : bains oculaires avec œillère (10 min/j.) : 1^{re} j. : 2 ; 2^e et 3^e j. : 1.

Conjonctivite infectieuse ++++

Bain oculaire :

- H.A. *Chamaemelum nobile* } aa.
- H.A. *Eucalyptus glob.* } q.s.p.
- H.A. *Lavandula latif. cin.* } 250 ml.

Exc. eau distillée q.s.p.

Poso./durée : 2/3 bains oculaires/j., avec œillère (10 min), 5/7 j. suivant évol.