

# MALADIE DE LYME CHRONIQUE

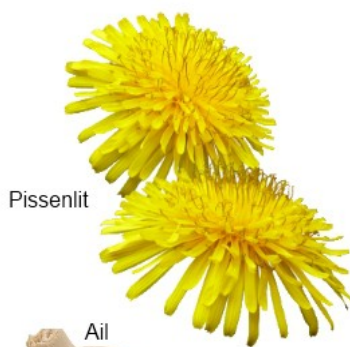
## DRAINAGE – DETOXINATION

*Ce document est une annexe au document sur le traitement de la maladie de Lyme, et aux informations données sur le site Lyme Santé Vérité.*

Le sujet est beaucoup trop vaste pour être abordé dans son ensemble. Je ne donne ici que des pistes de remèdes. Toutes les infos utiles sont disponibles auprès des médecins formés à la naturopathie, naturopathes, boutique de compléments alimentaires, herboristeries, conseils dans certaines grandes pharmacies, et sur les sites sérieux de médecine naturelle. **Cependant, il est important de garder à l'esprit qu'il faut adapter les conseils habituels de drainage et détoxification à la situation très particulière de la maladie de Lyme.** Ce qui vaut pour les personnes en général ne vaut pas pour une personne avec un Lyme chronique.

Il faut aussi bien-sûr **adapter à chaque cas personnel**. Femmes enceintes, enfants, personnes ayant d'autres maladies ou traitements, etc... doivent impérativement consulter un médecin.

*Le sujet des métaux lourds et autres polluants chimiques n'est pas traité dans ce document. Voir entre autre le [forum Mélodie](#), les travaux du Dr Kinghardt et le [dossier "Santé Vivante"](#) pour plus d'information à ce sujet. Nb : Ne jamais faire de chélation chimique avec une borréliose chronique active.*



**Important :** Qui dit drainage et détoxification dit perte de minéraux et nutriments, **il est donc essentiel de se supplémenter en vitamines et minéraux** (sauf manganèse) **en parallèle de toute cure de drainage – détoxification**. Voir le document sur le traitement de la maladie de Lyme dans son ensemble pour plus d'information.

## COMPRENDRE LE DRAINAGE ET LA DETOX

Quelques liens :

[Wikipédia](#)  
[Detoxification.fr](#)  
[Detoxification.fr – drainage](#)  
[Drainage des émonctoires](#)  
[La nécessité de drainer votre organisme](#)  
[Detox – infos diverses](#)  
[Stimuler la détoxification de l'organisme](#)

Quelques définitions :

### DETOXICATION PAR LES VOIES NATURELLES DU CORPS

La détoxification est le processus naturel par lequel un organisme neutralise et élimine les substances toxiques d'origine interne ou externe permettant ainsi de :

- réduire l'activité toxicologique de la substance, en général par un **processus enzymatique**
- solubiliser la substance, ce qui en facilite l'élimination rénale

### DRAINAGE :

Le drainage consiste à stimuler les fonctions organiques et relancer les processus d'élimination des différents organes cibles (émonctoires).

### DEPURATIF :

Dépuratif du sang = qui purifie le sang en favorisant l'élimination de déchets

Dépuratif = favorise l'élimination des toxines et des déchets de l'organisme

On parle souvent de "dépuratif du sang", alors qu'on parle de "drainage des émonctoires".

### DETOXIFICATION (ou détoxination) :

La détoxification consiste à aider l'organisme à se débarrasser des substances toxiques et des déchets, en les absorbant / neutralisant, en les transformant et en les éliminant.

La détoxification est une méthode naturelle de protection de la santé, qui contribue à éliminer les toxines nocives des cellules et des tissus, de façon à recouvrer des fonctions normales.

### BIOTOXINES :

Une biotoxine est un poison produit par les activités métaboliques de certains êtres vivants, plus particulièrement des bactéries.

### ENDOTOXINES :

Les endotoxines (du grec : endon et toxicon, intérieur et poison) sont des toxines situées dans la membrane externe de certaines bactéries "Gram négatif" (du nom de la méthode qui permet de colorer les bactéries afin de mieux les voir au microscope). Les endotoxines ne sont libérées que lors de la destruction des bactéries qui les sécrètent, et peuvent occasionner une réponse inflammatoire générale démesurée (réactions Herxheimer, "syndrome de réponse inflammatoire systémique", choc septique...).

## NEUROTOXINES :

Une neurotoxine est une toxine agissant sur le système nerveux, en bloquant ou modifiant l'activité de protéines membranaires présents sur les cellules neuronales (neurones).

On peut voir que dans la DETOXIFICATION il ne s'agit pas seulement de soutenir l'activité des émonctoires comme dans le drainage pour ELIMINER, mais aussi de NEUTRALISER et TRANSFORMER les toxines.

## POURQUOI EST-IL SI IMPORTANT D'ÉLIMINER LES TOXINES DE L'ORGANISME ?

La maladie de Lyme provoque une intoxication du corps et une saturation des voies naturelles de détoxification. Le phénomène est largement documenté sur le net, quoiqu'encore sujet à certaines controverses. Il reste sans doute beaucoup à découvrir et à comprendre. **Pourtant beaucoup pensent maintenant que la majeure partie des symptômes de la maladie de Lyme sont causés par les biotoxines et endotoxines de la bactérie vivante ou morte.**

A ce jour la majorité des spécialistes de Lyme considèrent que :

- les borrelies vivantes fabriquent et excrètent des déchets métaboliques qui s'avèrent être toxiques pour l'organisme (biotoxines).
- les borrelies tuées par les remèdes anti-infectieux (et plus encore dans le cas de la lyse des bactéries) relarguent leur contenu qui représente une charge toxique (endotoxines) importante pour l'organisme, pouvant provoquer les réactions Herxheimer.
- le corps libère des toxines naturelles en réponse à la présence de la bactérie (pour lutter contre elles, ou par déséquilibre du métabolisme)
- les voies naturelles de détoxification sont surchargées par cet afflux de toxines / neurotoxines. D'où la nécessité de veiller à une hygiène alimentaire et hygiène de vie très strictes afin de ne pas y ajouter les toxines de l'extérieur, et éliminer correctement les déchets métaboliques naturels et ceux liés à la prise du traitement.
- l'infection perturbe le métabolisme du corps (tout particulièrement au niveau enzymatique) qui va donc avoir du mal à fonctionner correctement dans ses diverses fonctions, y compris les fonctions de détoxification.
- les toxines sont acheminées vers l'intestin grêle pour être ensuite évacuées, or les neurotoxines ont une affinité avec les nerfs, et l'intestin grêle est parcouru de nerfs : ces neurotoxines vont donc être attirées par les parois de l'intestin, et une partie va les traverser, être réabsorbées par l'organisme et ainsi remises en circulation.

Le Dr Klinghardt explique que les neurotoxines, une fois réabsorbées, peuvent prendre 4 voies différentes pour revenir dans le corps :

1. les cellules nerveuses transportent les toxines jusque dans la colonne vertébrale et le cerveau
2. le sang circulant dans les veines réachemine les toxines jusqu'au foie
3. le système lymphatique récupère les toxines et les reverse dans une veine majeure
4. les bonnes bactéries des intestins les récupèrent

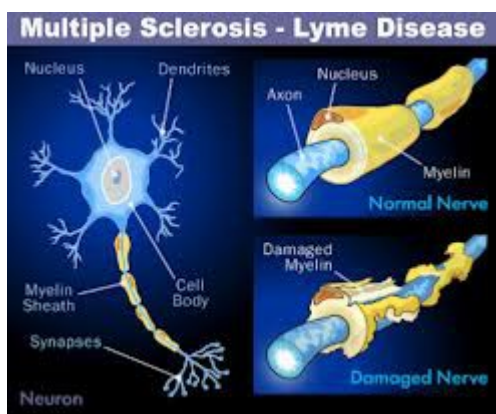
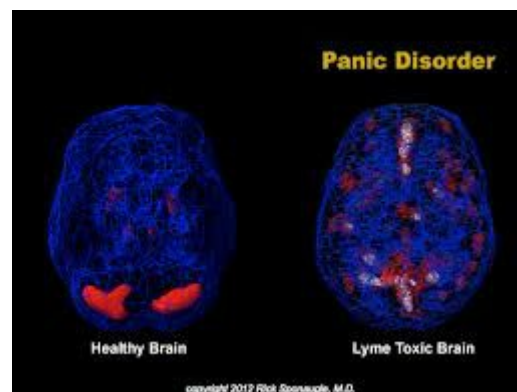
Pour finir, il peut s'ajouter les toxines liées au traitement (antibiotiques et certains médicaments), ainsi que les substances toxiques extérieures (pollution de l'air, de l'eau, de la nourriture, contact répété avec des polluants dans le cadre du travail ou d'activités de loisirs, etc...). Toutes les substances toxiques amenées de l'extérieur doivent bien entendu être réduites au minimum.

**Les toxines de la borréliose de Lyme** (issues de la bactérie) sont déversés dans le liquide interstitiel, le sang et la lymphe, et diffusées dans tout le corps jusqu'à ce qu'elles puissent être éliminées par l'organisme.

Mais elles peuvent tout aussi bien **se loger dans des zones de tissus affaiblis ou dans les cellules graisseuses et tissus adipeux**, causant des problèmes au niveau des nerfs et des effets de **distorsion des influx nerveux** ayant des conséquences sur une ou plusieurs zones du corps. Ces toxines se logent aussi dans le cerveau.

Elles peuvent ainsi causer de graves dommages à l'organisme :

*Atteinte du cerveau entraînant des attaques de panique  
à gauche : cerveau sain  
à droite : cerveau atteint par les toxines  
Ces atteintes ne sont pas irréversibles.*



*Atteinte de la myéline des nerfs par les bactéries mais aussi par les toxines, entraînant des douleurs aiguës et des désordres du système nerveux*

*En haut : nerf sain*

*En bas : nerf endommagé*

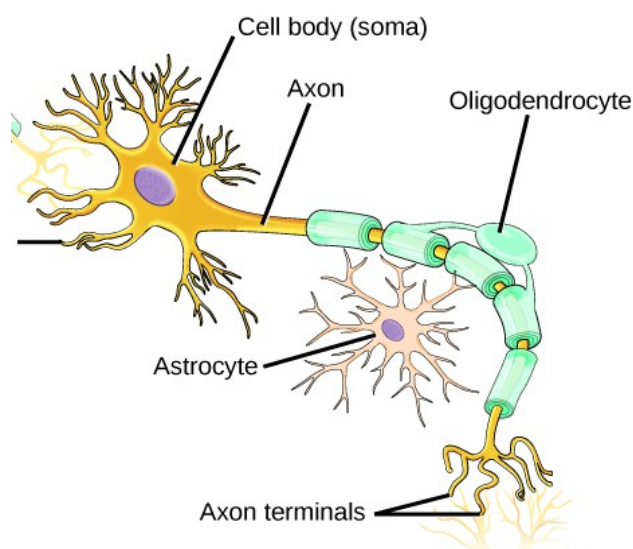
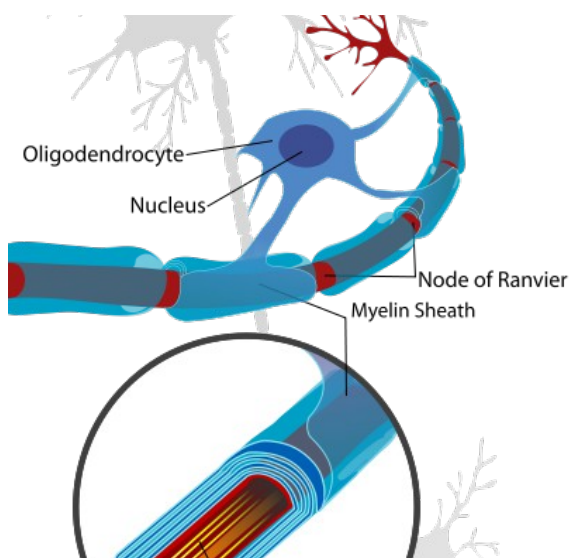
*Sauf exception, ces atteintes ne sont pas irréversibles, la myéline des nerfs se répare avec les traitements naturels adaptés (chercher "réparer la myéline des nerfs" sur le forum Mélodie)*

### Informations complémentaires sur l'atteinte de la myéline et du système nerveux :

Oct 2013, les chercheurs publient les [résultats d'une étude](#) qui prouve que :

1/ les bactéries borréliées provoquent la mort des **oligodendrocytes** : [lien 1](#) – [lien 2](#) – [lien 3](#). Les oligodendrocytes sont des cellules qui fabriquent la myéline des nerfs, c'est à dire la gaine protectrice du système nerveux. La myéline non seulement protège les nerfs, mais garantit le bon fonctionnement et la rapidité de transmission des influx nerveux. Lorsque la myéline se détériore, les influx sont ralentis et perturbés. Le système nerveux manque de protection et de soutien. Les personnes qui ont une neuroborréliose comprendront mieux cette sensation d'effondrement intérieur, physique et psychique, par hyper fragilité et vulnérabilité du système nerveux.





## 2/ les résidus de bactéries mortes continuent à nuire

*"Ces résultats suggèrent que les résidus laissés après la mort des bactéries spirochètes, suite à un traitement ou autrement, peuvent continuer à être pathogènes pour le système nerveux central."*

*Parthasarathy G, Fevrier HB, Philipp MT. Source : Division of Bacteriology and Parasitology, Tulane National Primate Research Center, 18703, Three Rivers Road, Covington, LA-7043, USA.*

Nous voilà donc scientifiquement fixés sur ce point encore très controversé et nié par les autorités médicales et les médecins : les borrelies mortes restent toxiques et donc nuisibles pour le corps, et plus particulièrement pour le système nerveux.

## Raison de plus pour insister sur l'importance de la détoxification de l'organisme lors du traitement de la maladie de Lyme.

A noter : les antibiotiques lysent (détruisent) les bactéries et créent beaucoup de résidus. Ce qui explique les flambées inflammatoires qui peuvent suivre les traitements et perdurer dans le temps si une détoxification puissante n'est pas menée conjointement. Les remèdes naturels et fréquences (zapper ou Rife) lysent aussi les bactéries, mais il est possible que parmi tous ces traitements, certains créent moins de résidus que d'autres. Dans tous les cas, quelque soit le traitement, la détoxification et l'élimination sont IMPÉRATIFS.

## NEUROTOXINES DE LYME

"Comme un calamar rejette son nuage d'encre pour assurer la survie, la bactérie *Borrelia* émet des neurotoxines qui vont lui servir à plusieurs buts. Ces neurotoxines affectent les activités neuronales, spinales et cérébrales de l'hôte."

Dans une zone localisée de cellules ou de tissus du corps, elles provoquent une hypercoagulation (= épaissement du sang) qui sert la bactérie en provoquant :

- un ralentissement de la circulation du sang
- une diminution de l'apport en oxygène
- un ralentissement du transfert nutritif
- un ralentissement de l'évacuation des toxines
- une diminution de l'apport en hydrogène (ce qui pour conséquence de diminuer la quantité d'ATP brûlant dans la cellule, ce qui signifie une baisse générale de l'énergie),
- l'interruption de flux d'électron (qui signifie la douleur)
- une altération de différentes fonctions cellulaires clés

L'un des effets connus des toxines de Lyme est de **diminuer la libération et la disponibilité des neurotransmetteurs** acétylcholine et dopamine. Comme ce poison s'attarde dans le corps, il va entraîner une carence en acétylcholine et dopamine, ayant pour conséquence : **perte de mémoire, perte de l'enthousiasme, diminution de la vitesse de traitement de l'information par le cerveau, désorganisation, difficulté à planifier les choses, à savoir "ce qu'il faut faire ensuite", incapacité à centrer, difficulté à se déplacer, problèmes d'équilibre, raideur, rigidité, douleurs musculaires et perte de coordination.**

Ces toxines sont capables de provoquer un dysfonctionnement neurologique du système nerveux central, au niveau de la moelle épinière et du tronc cérébral, provoquant une faiblesse musculaire et des troubles cognitifs, des douleurs chroniques, une inflammation parfois sévère, etc...

Elles peuvent affecter n'importe quel systèmes du corps humain à travers l'inactivation de l'acétylcholine. Lorsque les neurotransmetteurs "acétylcholine" sont réduits en nombre et inhibés par les toxines, cela provoque une inflammation. Cela va entraîner un sabotage / interruption du travail des nerfs dont le rôle est d'apaiser les muscles lisses du cœur, ou de contracter les muscles squelettiques, les intestins, et de nombreuses autres parties du corps y compris les organes de détoxification. Cela peut donc nuire à ou bloquer la route de l'excrétion normale, provoquant une accumulation de toxines dans le corps.

Les neurotoxines sont attirées par le système nerveux, absorbées par les terminaisons nerveuses et pénètrent à l'intérieur du neurone jusqu'au corps cellulaire perturber les fonctions vitales de la cellule nerveuse et peut loger là longtemps après que l'infection par Bb soit parti.

Plus d'info : <http://www.lyme-symptoms.com/LymeNeurotoxins.html> - [traduction automatique](#)

*"Du point de vue de la toxicologie moléculaire, la **borréliose** produit de nombreuses biotoxines qui ont une affinité pour le tissu cellulaire, notamment les neurotoxines avec un **tropisme moléculaire important pour les structures des lipides, le système nerveux central, les nerfs périphériques, les muscles, les articulations (liquide synovial et cartilage), les poumons et bien d'autres**".*

--- Docteurs C. Shoemaker et H. Kenneth Hudnell ---

## **TOXINES DU CERVEAU**

Voici des exemples de substances pouvant intoxiquer le cerveau :

- **l'ammoniac** qui provient des parasites (co-infections), et possiblement des borrélioses elles-mêmes. Il provient aussi des déchets métaboliques sachant que la borréliose pourrait entraîner *"une défaillance du fonctionnement des cellules parenchymateuses qui peut avoir pour conséquence une incapacité à convertir l'ammoniac en urée et a pour résultat une augmentation des niveaux sanguins d'ammoniac"*. Voir les conseils du Dr Jernigan concernant le problème de **l'ammoniac** dans le cerveau,
- **l'excès d'acide quinolinique** produit dans le cerveau pouvant conduire à des pulsions suicidaires. L'acide quinolinique est une substance naturellement produite dans le cerveau, c'est sa production excessive, conséquence de la présence de l'infection, qui est dangereuse.

*"Une fois que les bactéries de Lyme pénètrent dans le cerveau, elles continuent à se diviser et à s'incruster dans le cerveau. La bactérie Borrelia active les macrophages et les incite à produire de l'acide quinolinique dans le cerveau. L'acide Quin est similaire au glutamate dans son affect. C'est aussi une excitotoxine neuronale des récepteurs NMDA"*

extrait de : <http://flash.lymenet.org/ubb/Forum1/HTML/034124.html>  
voir aussi ce lien : <http://www.ncbi.nlm.nih.gov/pubmed/1531156>

- les **neurotoxines** produites par la bactérie borrelia, qui **ressemblent aux toxines botuliques** sécrétées par la bactérie Clostridium Botulinum. Les toxines botuliques sont majoritairement des protéines qui ont des propriétés neurotoxiques, entérotoxiques et hémotoxiques. Elles sont immunogènes (provoquant une réaction immunitaire) et représentent un des poisons les plus puissants qui existe. Elles bloquent le relargage d'acétylcholine aux synapses cholinergiques, induisant une carence en acétylcholine (neurotransmetteur essentiel).
- **toutes les neurotoxines environnementales** ([lien](#)). Voir le protocole d'évacuation de neurotoxines du Dr Klinghardt, dans le dossier "se soigner" en accès depuis le site.

Concernant le cerveau il faudra aussi veiller tout particulièrement au problème inflammatoire (inflammation du cerveau, inflammation des veines et capillaires, inflammation de la [microglie](#)...).

## LES 5 ÉMONCTOIRES

FOIE (+ vésicule biliaire)  
REINS  
INTESTINS  
PEAU  
POUMONS – voies respiratoires

} **A traiter en priorité**

Liens à consulter : [lien 1](#) – [lien 2](#)

Lorsque les émonctoires ne parviennent plus à gérer une trop grande quantité de déchets, les toxines perdurent dans l'organisme, pénètrent les cellules et en encrassent les rouages biologiques. Plus vulnérable, le système immunitaire risque de s'affaiblir et d'exposer le sujet à divers maux et infections.

## LE SYSTÈME LYMPHATIQUE

LA LYPHME est un liquide incolore ou jaune verdâtre très pâle, transparent ou opalescent, de pH alcalin, qui circule dans un réseau de canaux dans tout le corps.

La composition de la lymphe est analogue à celle du plasma sanguin, dont elle est un filtrat.  
**Elle contient des globules blancs, notamment des lymphocytes.**

La lymphe est un élément essentiel de l'échange de notre système sanguin avec tout notre corps, que ce soit nutritionnel ou **pour l'élimination des toxines**.

ROLE DE LA LYPHME :

- Elle joue un rôle très important dans le SYSTEME IMMUNITAIRE (voir ganglions).
- La lymphe joue aussi un rôle NUTRITIF, elle apporte au sang circulant les graisses

- absorbées au niveau de l'intestin grêle.
- Rôle de DRAINAGE et d'ÉPURATION, elle véhicule une partie des déchets cellulaires et les éléments non utilisés par les tissus.
- De même, elle TRANSPORTE DES CELLULES DU CORPS.

#### LES GANGLIONS LYMPHATIQUES :

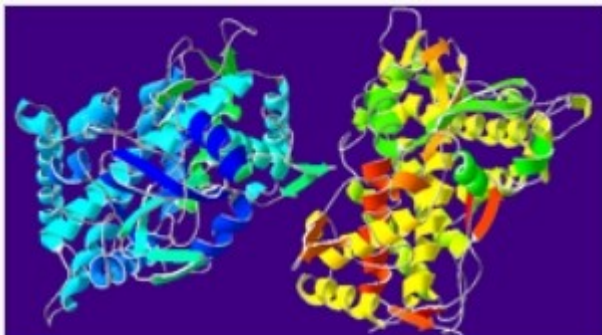
Tout comme les reins et le foie filtrent le sang, les ganglions filtrent la lymphe. Ils jouent un rôle de DEFENSE IMMUNITAIRE par l'intervention, sur place ou à distance, des lymphocytes qu'ils contiennent. Malgré le petit volume de chaque ganglion, leur grand nombre dans l'organisme, plus d'une centaine, aboutissent à une masse globale substantielle.

### LES PROCESSUS ENZYMATIQUES DE DETOXICATION

La détoxification est le processus métabolique d'élimination de composés indésirables de l'organisme. Ces composés "indésirables" peuvent être étranger (toxiques environnementaux) ou endogènes c'est à dire produits à l'intérieur de l'organisme (excès d'hormone, biotoxines des bactéries, ...).

La détoxification se produit dans tout le corps, avec le foie comme organe prédominant. Elle se produit en 3 phases, donc le but ultime est la conversion de la toxine en une forme inerte, soluble dans l'eau pour l'excrétion :

**PHASE I :** Transformation de la toxine en une forme chimique qui peut être métabolisée par les enzymes de phase II. Cette phase est principalement exécutée par les enzymes du cytochrome P450.



*Enzymes de la famille Cytochromes P450, responsables de 75% des réactions métaboliques de détoxification de l'organisme.*

**PHASE II :** La phase II consiste à conjuguer (attacher) la toxine à d'autres substances solubles dans l'eau pour augmenter sa solubilité. Chacun des différents types d'enzymes de la phase II catalyse un autre type de réaction de conjugaison. On trouve aussi dans la phase II les processus de méthylation et des réactions de conjugaison d'acides aminés.

**PHASE III :** Transport de la toxines transformée et conjuguée (attachée) vers ou en dehors des cellules. Différentes protéines de transport de la phase III travaillent de concert pour conduire les toxines depuis différentes parties du corps vers la bile ou l'urine pour l'excrétion.

Suite à ces 3 phases de désintoxication, les toxines sont éliminées de l'organisme par excrétion :

A) les produits de détoxification du foie quittent souvent le corps en étant sécrétés dans l'intestin via la bile, mais peuvent parfois être transportés dans la circulation sanguine pour le traitement par les reins,



B) Les cellules qui tapissent les intestins peuvent détoxifier les toxines alors qu'elles sont absorbées puis relâchées dans la lumière intestinale (sauf si problème de porosité intestinale).

C) Les reins peuvent filtrer et éliminer les toxines de la circulation, en les excréant sous forme d'urine.

#### Ceci met en lumière l'importance :

- du travail des enzymes
- du bon fonctionnement des 5 émonctoires et tout particulièrement du foie, des reins et des intestins (grêle et colon).

### EXEMPLES DE REMÈDES

Il faut toujours privilégier les remède entiers, sous forme liquide. Les plantes doivent être issues de l'agriculture biologique ou sauvages.

Concernant les tisanes : renseignez vous bien auprès d'un herboriste pour savoir comment préparer chaque plante. Le romarin par exemple ne doit jamais être mis dans de l'eau bouillante, l'eau doit être juste frémissante, sinon tous les principes actifs très volatils s'en vont dans l'air.

Les listes données ne sont pas exhaustives.

#### PLANTES - drainage et détoxination

Sous forme liquide (ampoules, macérat glycériné, teintures, EPS (extrait de plantes standardisés-en pharmacie), tisanes... **Choisir parmi ces plantes** en fonction de votre terrain (sur les conseils de praticiens de santé) :

Exemples de plantes – liste non exhaustive

- **"Draineurs des 5 émonctoires"** (diverses marques et diverses formules, en boutique de compléments alimentaire et sur le net, à prendre "Bio")
- **Aubier de tilleul** (cure d'ampoules d'Aubier de tilleul du Roussillon par exemple)
- **Artichaut** (*Cynara Scolymus*) – *très efficace en teinture mère*
- **Romarin** (*Rosmarinus officinalis*) – *Macérat glycériné en pharmacie, très bien*
- **Pissenlit** (*Taraxacum officinale*) - [lien](#)
- **Piloselle** (*Hieracium pilosella*)
- **Bardane** (*Arctium lappa*)
- **Gentiane jaune-racine** (*Gentiana lutea*)
- **Radis noir** (*Raphanus sativus niger*)
- **Genévrier** (*Juniperus communis*)
- **Reine de prés** (*Spirea ulmaria*)
- **Fumeterre** (*Fumaria officinalis*)
- **Matricaire ou Camomille Allemande** (*Matricaria Chamomilla*)
- **Pensées sauvage** (*Viola tricolor*)
- **Feuilles de cassis** (*Ribes nigrum*)
- **Épine-vinette** (*Berberis vulgaris*)
- **Chiendent** (*Elytrigia repens*)
- **Orthosiphon** (*Orthosiphon stamineus*)
- **Achillée Millefeuille** (*Achillea millefolium*)
- **Boldo** (*Pneumus boldus*)
- **Desmodium Molliculum "Manayupa"** (à ne pas confondre avec le Desmodium Adscendens), [en tisane](#) ou remède **"Burbur"** de Nutramedix

- En cas de calculs rénaux (accompagné d'un régime sans oxalates) :
  - **Arenaria** (*Arenaria rubra*)
  - **Chanca piedra** (*Phyllanthus niruri*) - [lien](#)
- **Divers hydrolats** (romarin verbénone, hélichryse italienne, genévrier, carotte sauvage, lédon du groenland, cyprès, etc...)
- Des **remèdes spécifiques qui favorisent la détoxification** de l'organisme comme le [Molkosan](#), les remèdes à base d'ail, le sélénium, ...
- **Divers complexes "détox" mis au point par des laboratoires de produits naturels** (attention à ne pas confondre avec les complexes détox pour métaux lourds).
- **Huiles essentielles** (*Citrus limonum*, *Rosmarinus Officinalis* CT verbénone, *Daucus Carota*, *Apium graveolens*, *Levisticum officinale*, etc...)

NB : Les huiles essentielles sont à utiliser avec la plus grande prudence, certaines d'entre elles pouvant s'avérer toxiques, neurotoxiques ou abortives si mal utilisées, ou si les dosages ne sont pas respectés. N'utiliser que des HE de haute qualité, HEBBD et chémotypées, issues de plantes bio ou sauvages. Prenez conseil auprès d'un praticien confirmé. Certaines huiles essentielles sont interdites aux femmes enceintes, aux enfants, aux sujets épileptiques.

**Exemple de tisane puissante drainante foie-reins (surtout foie)** : genévrier, pissenlit, romarin, matricaire, chardon marie, chicorée, artichaut, gentiane (attention cette tisane est très amère).

#### ***EXEMPLE DE CURE DE DRAINAGE FOIE-REINS (il faut toujours traiter les 2)***

*1 mélange de plantes pour le foie*

*1 mélange de plantes pour les reins*

*→ sur conseil d'un médecin, naturopathe ou herboriste, en fonction de vos symptômes*

*De préférence sous forme de tisanes faites avec de l'eau de source peu minéralisée (Mont Roucous, Volvic, eau de source des supermarchés,...), préparation magistrale EPS (extrait fluide de plantes fraîches standardisées), macérât glycinée ou éventuellement teinture mère si on supporte l'alcool. Si gélules : il faut veiller à la qualité et surtout que les plantes soient 100% pures, sans aucun excipient. Label Bio.*

**Cure :**

**3 jours du mélange "foie", 3 jours du mélange "reins", en alternance pendant 1 mois.**

**Tisane : Boire un litre de tisane dans la journée, surtout entre 17h et 19h. C'est souvent ce qu'il y a de plus efficace pour soulager le foie.**

*Si possible accompagné d'une cure de vitamines et minéraux naturels (pollen, plasma marin isotonique, etc...) pour combler les carences et pallier aux pertes dues au drainage.*

#### **Les plantes bénéfiques au système lymphatique**

- **Gaillet gratteron** (*Gallium Aparine*)
- **Plantain** (*Plantago lanceolata*)
- **Souci** (*Calendula officinalis*)
- **Fragon ou Petit houx** (*Ruscus aculeatus*)
- **Fenugrec graines** (*Trigonella foenum-graecum*)

- **Ail** (*Allium Sativum*)
- **Echinacée** (*Echinacea purpurea*, *Echinacea angustifolia*, *Echinacea Pallida*) – [lien](#)
- **Pissenlit** feuilles-racines (*Taraxacum officinale*)
- **Réglisse** racine (*Glycyrrhiza glabra*)
- **Gingembre** racine (*Zingiber officinale*)
- **Fenouil** graines (*Foeniculum officinale* ou vulgare)

## PROTECTEURS DU FOIE (en plus des draineurs)

- **Desmodium Adscendens** – [article à lire](#)
- **Chardon Marie**

à prendre de préférence sous forme d'EPS (extrait de plantes standardisé) en pharmacie. Les EPS sont des formules de très haute qualité, très efficaces, à conserver au réfrigérateur.

Réparer les lésions hépatiques : il existe plusieurs remèdes, mais voici un exemple : **complexe LIV 52** : [lien 1](#) – [lien 2](#)

## NETTOYAGE DES INTESTINS

Le système nerveux entérique présent dans nos intestins peut être considéré comme notre 2e cerveau

Il est question ici du nettoyage général des intestins. Les bactéries pathogènes et les parasites demandent bien-sûr des traitements anti-infectieux et anti-parasitaires spécifiques. Les déséquilibres de la flore intestinale sont à traiter aussi au cas par cas en fonction du type de déséquilibre et du terrain.

- **Charbon super activé pompe à poison** - Idéal pour absorber les toxines et ainsi éviter les réaction herxheimer, à prendre le soir au coucher, 3h après la dernière prise d'antibiotiques ou anti-infectieux
- **Argile verte** (illite) – boire eau + argile si transit trop rapide, boire eau argileuse uniquement (laisser l'argile reposer au fond) si transit trop lent. Ne pas mélanger charbon et argile
- **Argile bentonite liquide** (Yerba Prima)
- **Psyllium blond** (ne pas confondre avec le psyllium noir) – voir le site [www.psyllium.fr/](http://www.psyllium.fr/)
- **Fibre d'acacia en poudre**
- **Chlorumagène** en purge ponctuelle ou cure de courte durée – [lien 1](#) – ne jamais utiliser sur le long terme
- **Remèdes spécifiques pour le "transit" mis au point par certains laboratoires** (contenant généralement : rhubarbe, guimauve, réglisse, gomme ou fibre d'acacia, angélique...) en cas de transit lent
- **"Oxy-Powder"** – [lien 1](#) – [lien 2](#) ou **"Oxy-Tech"** – [lien 1](#) très utiles en cas de blocage du transit par neuropathie intestinale. Purge monctuelle ou cure de courte durée. Ne jamais utiliser sur le long terme (contrairement à ce que les vendeurs disent).

Attention aux laxatifs osmotiques qui provoquent une perte de minéraux, ce qui n'est vraiment pas recommandé avec Lyme qui nous met déjà en carence.

et aussi

- **Tisane de réglisse** ou **comprimés déglycyrrhizinés** (sans glycyrrhizine) en cas d'inflammation des intestins – [lien 1](#)
- **Tisane de feuilles / baies / racine de myrtille** – [lien 1](#)
- **Salsepareille** *Smilax Glabra* ou *Smilax Aspera* L :  
*"les saponosides stéroïdiques contenu dans la salsepareille agiraient en fixant les toxines intestinales qui ne pourraient, de ce fait, pas être absorbées par le sang"*

Note : bien boire avec ces remèdes, surtout si l'on prend du charbon ou de l'argile  
Une fois les intestins nettoyés, il est primordial de restaurer la flore intestinales avec des **PROBIOTIQUES** hautement dosés (20 milliards par jour min.), de très haute qualité, sans excipients bas de gamme. A prendre en continu sur le long terme, en raison des traitements anti-infectieux.

Important : Il ne faut pas confondre le fait d'absorber les toxines dans les intestins pour éviter leur stagnation ou leur passage dans le sang (élimination ensuite par les selles), et le fait d'éliminer les toxines du corps via le sang et l'urine / le foie et les reins = drainage. Ces deux actions sont complémentaires.

## SOUTIEN DU SYSTEME ENZYMATIQUE DIGESTIF

Sujet trop vaste pour être abordé en détail. Veuillez noter qu'il existe :

- des aliments et des plantes qui vont soutenir la production d'enzymes
- des enzymes digestives à prendre sous forme de compléments alimentaires (choisir si possible des formules SANS bromelaïne et papaïne qui peuvent provoquer des réactions allergiques ou briser des biofilms et provoquer des réactions herxheimer non contrôlées)
- des remèdes qui relancent et soutiennent l'activité enzymatique comme le [Régulat](#).
- Le fait de boire de l'eau en début de repas active les enzymes (voir le document sur l'alimentation)

Il est très important de soutenir le travail des enzymes digestives, fortement malmenées par la maladie de Lyme. La supplémentation peut réellement faire la différence.

## ALIMENTATION

Choisir une alimentation saine exempte de toute substances toxiques (donc issue de l'agriculture biologique), et les aliments qui aident à la détoxination. Voir le document "Alimentation" pour plus d'information.



## SOINS

Il existe de nombreuses techniques qui peuvent aider au drainage et à la détoxification du corps. Elles doivent cependant toutes être adaptées à la situation particulière de Lyme, comme pour les remèdes. Il faut toujours commencer très doucement.

- **bains au sels d'Epsom** (bains à 37° pendant 20mn, avec 250g de sels, pas plus sinon cela lancerait une detox trop importante - possible en bains de pieds aussi)
- **sauna infra-rouge** (voir les modèles pliables et transportables)
- drainage lymphatique (faire très attention avec le drainage lymphatique qui peut provoquer des réactions Herxheimer, il faut commencer doucement par des séances très courtes)
- **friction du corps à la brosse sèche** : [voir cette vidéo](#) (il est noté "cellulite et peau de rêve" parce que c'est ce qui intéresse le plus, mais c'est la même chose pour les toxines en général)
- **trampoline pour activer la circulation de la lymphe** : il existe des petits trampolines d'intérieurs. Choisir impérativement des trampolines à tendeurs (sans ressort) garantissant une très grande souplesse de rebond et un usage silencieux. Surtout ne pas prendre du bas de gamme qui manque de souplesse et n'a aucun intérêt pour le drainage de la lymphe (c'est juste pour s'amuser). En pratique : faire de petites séances de 5mn maximum pour commencer, une à plusieurs fois par jour.

Etc...

**En anglais** : (ces pages peuvent être traduites à l'aide de traducteurs automatiques comme Google Traduction)

CONSEILS DETOX POUR LYME sur les sites américains :

<http://www.tiredoflyme.com/detox-methods.html> (je précise que je ne recommande PAS les lavements au café avec Lyme, même si c'est très à la mode et très apprécié de certains. Le risque de mobiliser trop de toxines d'un coup et d'en envoyer une bonne partie dans le sang via un intestin poreux est bien réel).

<http://www.tuberoze.com/Detoxifying%20the%20Body.html>

<http://www.tuberoze.com/Detoxification.html>

[http://www.tuberoze.com/Liver\\_Detoxification.html](http://www.tuberoze.com/Liver_Detoxification.html)

<http://www.healinglymenaturally.com/treat-and-detox.html>

<http://voices.yahoo.com/detoxification-secrets-shocking-truth-toxins-1021687.html?cat=5>

<http://www.miraclesofhealth.com/fr/miracle-blog/health/12-ways-to-detox-your-lymphatic-system/>

A propos des toxines de Lyme :

<http://www.benbrew.com/lb/lyme5.pdf>

<http://www.lyme-symptoms.com/LymeNeurotoxins.html>

<http://www.lymeneteurope.org/forum/viewtopic.php?f=12&t=804>

### RAPPEL

Qui dit drainage dit perte de minéraux et nutriments, **il est donc essentiel de se supplémenter en vitamines et minéraux** (sauf manganèse) **en parallèle de toute cure drainante**. Voir le document sur le traitement de la maladie de Lyme dans son ensemble pour plus d'information.

### Avertissement :

*Aucun des conseils donnés ici ne fait office de prescription médicale.*

*Ces conseils sont donnés dans un esprit de partage et d'entraide par une personne souffrant de la maladie de Lyme et partageant son expérience, mais n'ayant aucun diplôme de médecine ou de naturopathie.*